

PATVIRTINTA
Kupiškio Lauryno Stuokos-
Gucevičiaus gimnazijos
direktoriaus
2025 m. gruodžio 31 d.
įsakymu Nr.1-146
(Papildyta 2026 m. gegužės 21 d.
direktoriaus įsakymu Nr. 1-61)

KUPIŠKIO LAURYNOS STUOKOS-GUCEVIČIAUS GIMNAZIJA
(įstaigos kodas 190043194)

**EKSTREMALIŲJŲ SITUACIJŲ VALDYMO
P L A N A S**

KUPIŠKIS

I SKYRIUS BENDROSIOS NUOSTATOS

1.1. Plano teisinis pagrindas

Kupiškio Lauryno Stuokos-Gucevičiaus gimnazijos (toliau – Gimnazija) Ekstremaliųjų situacijų valdymo planas (toliau – Planas) parengtas vadovaujantis Lietuvos Respublikos krizių valdymo ir civilinės saugos įstatymu, Krizių ir ekstremaliųjų situacijų valdymo planų rengimo tvarkos aprašu, patvirtintu Lietuvos Respublikos Vidaus reikalų ministro 2025 m. kovo 3 d. įsakymu Nr. 1V-151 „Dėl Krizių ir ekstremaliųjų situacijų valdymo planų rengimo tvarkos aprašo patvirtinimo“.

Šio plano parengimo būtinybė grindžiama ekstremaliųjų situacijų kilimo dėl gamtinio, techninio, ekologinio, socialinio ar kito pobūdžio priežasčių tikimybe, kurios gali sukelti staigų ir didelį pavojų Gimnazijos darbuotojų, mokinių gyvybei ar sveikatai, sutrikdyti normalų įstaigos darbą.

1.2. Plane vartojamos sąvokos ir santrumpos

1. Atominės elektrinės avarija – atominės elektrinės veikimo sutrikimas, dėl kurio į aplinką išmetamos radioaktyviosios medžiagos, o padidėjęs jonizuojančiosios spinduliuotės lygis viršija normatyvinių dokumentų nustatytus lygius.

2. Avarija – netikėtas įvykis, sukėlęs sprogimą, gaisrą, statinių visišką ar dalinį sugriovimą, technologinio proceso nuostolingą sutrikimą, sunkų grupinį nelaimingą atsitikimą, pavojingų medžiagų išsiveržimą į aplinką, kai padaroma žala įmonėms ar aplinkai įvykio vietoje ar už jo ribų.

3. Civilinė sauga – veikla, apimanti valstybės ir savivaldybių institucijų ir įstaigų, kitų įstaigų, ūkio subjektų ir gyventojų pasirengimą ekstremaliosioms situacijoms, veiksmus joms gresiant ar susidarius, ekstremaliųjų situacijų likvidavimą ir jų padarinių šalinimą.

4. Civilinės saugos pratybos – valstybės ir savivaldybių institucijų ir įstaigų, kitų įstaigų, ūkio subjektų mokymas ir civilinės saugos sistemos parengties patikrinimas, kai tariamomis ekstremaliosiomis sąlygomis tikrinami veiksmai ir procedūros, numatytos ekstremaliųjų situacijų valdymo planuose, tobulinami valdymo įgūdžiai, mokomasi praktiškai organizuoti gyventojų ir turto apsaugą nuo ekstremaliųjų situacijų poveikio ir atlikti gelbėjimo, paieškos ir neatidėliotinus darbus, likviduoti įvykius, ekstremaliuosius įvykius ar ekstremaliąsias situacijas ir šalinti jų padarinius.

5. Deaktyvavimas – radioaktyviųjų medžiagų šalinimas nuo žmogaus kūno, aprangos, aparatūros ir kt. objektų bei žemės paviršiaus.

6. Dezinfekcija – infekcines ligas sukeliančių, patogeninių mikroorganizmų (virusų, bakterijų ir kt.), esančių aplinkoje naikinimas naudojant specialius metodus bei priemones.

7. Ekstremaliųjų situacijų prevencija – kryptingai vykdoma pasirengimo ekstremaliosioms situacijoms priemonių visuma, kad būtų išvengta ekstremaliųjų situacijų arba mažėtų jų galimybė, o susidarius ekstremaliajai situacijai būtų kuo mažiau pakenkta gyventojams, valstybės ir savivaldybių institucijų ir įstaigų, kitų įstaigų ir ūkio subjektų veiklai, turtui ir aplinkai.

8. Ekstremalioji situacija – dėl ekstremaliojo įvykio susidariusi padėtis, kuri gali sukelti staigų didelį pavojų gyventojų gyvybei ar sveikatai, turtui, aplinkai arba gyventojų žūtį, sužalojimą ar padaryti kitą žalą.

9. Ekstremalusis įvykis – nustatytus kriterijus atitinkantis, pasiekęs ar viršijęs gamtinis, techninis, ekologinis ar socialinis įvykis, kuris kelia pavojų gyventojų gyvybei ar sveikatai, jų socialinėms sąlygoms, turtui ir (ar) aplinkai.

10. Ekstremaliojo įvykio kriterijai – stebėjimais ir skaičiavimais nustatyti arba tarptautinėje praktikoje naudojami fizikiniai, cheminiai, geografiniai, medicininiai, socialiniai ar kiti įvykio mastą, padarinius ar faktą apibūdinantys dydžiai arba aplinkybės (kritinės ribos), kuriuos atitinkantis, pasiekęs ar viršijęs įvykis laikomas ekstremalioju.

11. Gelbėjimo darbai – veiksmai, kuriais įvykių, ekstremaliųjų įvykių ar ekstremaliųjų situacijų metu siekiama išgelbėti gyventojų gyvybes, sveikatą ir turtą, suteikti jiems pirmąją medicinos pagalbą ir (ar) nugabenti juos į sveikatos priežiūros įstaigas, taip pat apsaugoti aplinką.

12. Gyventojų evakavimas – dėl gresiančios ar susidariusios ekstremaliosios situacijos organizuotas gyventojų perkėlimas iš teritorijų, kuriose pavojinga gyventi ir dirbti, į kitas teritorijas, laikinai suteikiant jiems gyvenamąsias patalpas.

13. Jodo profilaktika – skydliaukės išotininimas stabiliuoju jodu, kad į ją nepatektų radioaktyvusis jodas.

14. Jonizuojančioji spinduliuotė – spinduliuotė, kuriai sąveikaujant su medžiaga arba terpe sukuriama elektronai ir įvairiarūšiai jonai. Radiacinėje saugoje – spinduliuotė, galinti sukurti jonų poras biologinėse medžiagose arba terpėse.

15. Kita įstaiga – socialinėje, švietimo, mokslo, kultūros, sporto srityse veikiantis juridinis asmuo, kurio veiklos tikslas – tenkinti tam tikrus viešuosius interesus, išskyrus valstybės ir savivaldybių institucijas ir įstaigas.

16. Kolektyvinės apsaugos statinys – statinys ar patalpa, kurią ekstremaliųjų situacijų ar karo metu galima pritaikyti gyventojams apsaugoti nuo atsiradusių gyvybei ar sveikatai pavojingų veiksnių.

17. Pavojingoji medžiaga – medžiaga, mišinys ar preparatas, nurodytas Lietuvos Respublikos Vyriausybės nustatytame sąraše arba atitinkantis nustatytus kriterijus ir esantis žaliavų, gaminių, šalutinių produktų, liekanų ar tarpinių produktų pavidalo, įskaitant medžiagas, kurios gali susidaryti kilus avarijai.

18. Perspėjimo sistema – visuma organizacinių ir techninių priemonių, kuriomis siekiama užtikrinti garsinio perspėjamojo civilinės saugos signalo davimą ir (ar) informacijos apie gresiančią ar susidariusią ekstremaliąją situaciją, galimus padarinius, jų šalinimo priemones ir apsisaugojimo nuo ekstremaliosios situacijos būdus perdavimą žmonėms, valstybės ir savivaldybių institucijoms ir įstaigoms, kitoms įstaigoms ir ūkio subjektams.

19. Radiacinė avarija – bet koks netikėtas įvykis, apimantis veiksmo klaidą, įrangos triktį arba kitą nesėkmę, kurios (galimi) padariniai negali būti ignoruojami radiacinės saugos požiūriu ir kurie gali sukelti galimą apšvitą arba nekontroliuojamą apšvitos sąlygas.

20. Radiacinės apsaugos priemonės – administracinių, techninių, sanitarijos ir higienos bei kt. specialiais normatyvais apibrėžtų mokslinių ir praktinių veiksmų visuma, kurių paskirtis – apriboti aplinkos taršą radioaktyviosiomis medžiagomis bei įmonių apšvitą iki kiek galima mažų, visuomenei priimtinių aktyvumo lygių, atitinkančių normatyvais patvirtintuosius.

21. Radioaktyvioji tarša – techninės įrangos, pastatų, įmonių, dirvožemio, augmenijos, gyvūnijos ir kt. užterštumas radionuklidais.

22. Ūkio subjektas – Lietuvos Respublikoje įregistruotas ir gamybinę, komercinę, finansinę ar kitokią ūkinę veiklą vykdamas juridinis asmuo, užsienio juridinio asmens filialas ar atstovybė.

23. Slėptuvė – specialiosios paskirties statinys arba specialiai įrengta patalpa gyventojams, kurie užtikrina valstybės ir savivaldybių institucijų ir įstaigų veiklą ekstremaliųjų situacijų ar karo metu, apsaugoti nuo atsiradusių gyvybei ar sveikatai pavojingų veiksnių.

Santrumpos:

1. ESK – Ekstremalių situacijų komisija
2. ESVC – Ekstremaliųjų situacijų valdymo centras
3. PAGD – Priešgaisrinės apsaugos ir gelbėjimo departamentas prie Vidaus reikalų ministerijos
4. VRM – Vidaus reikalų ministerija
5. PGV – priešgaisrinė gelbėjimo valdyba
6. GPP – gyventojų priėmimo punktas
7. BPC – Bendrasis pagalbos centras
8. ESVP – Ekstremaliųjų situacijų valdymo planas
9. ESGV – Ekstremaliųjų situacijų valdymo grupė

1.3. PLANUI KELIAMI TIKSLAI

1. Padidinti Gimnazijos administracijos darbuotojų parengtį, pagerinti jų reagavimą į ekstremalias situacijas, kiek įmanoma sumažinti riziką ir kuo veiksmingiau panaudoti civilinės saugos pajėgas ir materialinius išteklius, organizuojant gelbėjimo ir ekstremalių situacijų padarinių šalinimo darbus.

2. Padėti Gimnazijos direktoriui organizuoti ir koordinuoti mokinių, darbuotojų ir svečių/lankytojų veiksmus įvykio metu.

3. Prognozuoti ekstremalias situacijas ir numatyti prevencines priemones, kad iš anksto pasirengus, būtų išvengta ekstremalios situacijos arba sumažėtų galimybė jai kilti, o susidarius ekstremaliai situacijai, būtų mažiau pakenkta žmonėms, turtui bei aplinkai.

4. Planuoti veiksmus ekstremalioms situacijoms valdyti, numatyti pareigines funkcijas bei pasiskirstyti atsakomybę ir sukaupti reikiamus materialinius išteklius galimų ekstremalių situacijų padariniams šalinti.

5. Numatyti bazę, padedančią parengti išsamią veiksmų seką įvykus ekstremaliai situacijai ir išmokyti veiksmų Gimnazijos darbuotojus ir mokinius.

6. Tinkamai reaguoti į ekstremalią situaciją, organizuoti gelbėjimo ir ekstremalių situacijų padarinių šalinimo darbus (perspėti darbuotojus, galinčius patekti į pavojingo poveikio zoną, apie įvykį ar ekstremalią situaciją informuoti atsakingus darbuotojus, avarines tarnybas ir kitas suinteresuotas institucijas, organizuoti pirminius gelbėjimo darbus, prireikus organizuoti darbuotojų evakavimą, laiku kreiptis reikalingos pagalbos);

7. Įvertinti padarytą žalą Gimnazijai ir aplinkai.

1.4. TRUMPA GIMNAZIJOS CHARAKTERISTIKA

Pavadinimas	Kupiškio Lauryno Stuokos-Gucevičiaus gimnazija
Kodas	190043194
Adresas	Vytauto g. 21, Kupiškis LT40115
Pavaldumas (steigėjas)	Kupiškio rajono savivaldybė
Vadovas	Direktorius Virgilijus Žilinskas
Civilinės saugos darbuotojas	Laimutis Tilius
Pagrindinė veiklos rūšis (EVRK)	853120 Vidurinis ugdymas
Geografinė padėtis	(Priede pridedamas žemėlapis iš MAPS.lt tinklalapio su nurodoma dislokacijos vieta)
Teritorijos plotas	
Darbuotojų skaičius	61 (gali keistis)
Nuolat ir laikinai būnančių žmonių skaičius	350 (gali keistis)
Darbo laikas	Nuo 7.00 iki 18.00 val.
Naudojamos ir sandėliuojamos pavojingos medžiagos	Nėra
Turimos individualios apsaugos priemonės	Nėra
Kolektyvinės apsaugos statinys	Kupiškio Lauryno Stuokos-Gucevičiaus gimnazijoje civilinės saugos slėptuvės nėra. Numatoma darbuotojų kolektyvinei apsaugai panaudoti Kupiškio Lauryno Stuokos-Gucevičiaus gimnazijos rūbinės patalpas
Turimos gaisrų gesinimo priemonės	40 gesintuvų
Energijos skirstymo operatorius	Energijos skirstymo operatorius (ESO) „Energijos tiekimas“
Geriamo vandens tiekimo sistema	Geriamas vanduo pateikiamas iš miesto vandentiekio tinklų. Į pastatą atvestas 1 vandentiekio įvadas.
Nuotekų šalinimo sistemos	Ūkio, buities, lietaus nuotekinės sistemos prijungtos prie miesto nuotekų tinklų
Patalpų šildymo sistema	Šiluma radiatorinio – konvektyvinio bei orinio šildymo sistemos. Šildymo sistema pajungta nuo šiluminių punktų, esančių pagrindinio pastato rūsyje ir priestato pietinėje pusėje prie įėjimo į valgyklą.
Patalpų vėdinimo sistema	Patalpos vėdinamos natūraliai
Ryšiai	Pranešimas apie incidentą bus vykdomas miesto bei mobiliaisiais telefonais.
Greta esantys pavojingi objektai	Nėra

II SKYRIUS

DIDŽIAUSIĄ RIZIKĄ KELIANTYS PAVOJAI

Gimnazijos galimų pavojų ir ekstremaliųjų situacijų rizikos analizė atlikta vadovaujantis Ūkio subjekto, kitos įstaigos galimų pavojų ir ekstremaliųjų situacijų rizikos analizės metodinės rekomendacijos, patvirtintomis Priešgaisrinės apsaugos ir gelbėjimo departamento direktoriaus 2011 m. birželio 2 d. įsakymu Nr. 1-189.

Pavojai, galintys kilti Gimnazijoje, nustatyti remiantis statistiniais, istoriniais duomenimis, specialistų vertinimais, patirtimi, analizuojamos aplinkos apžiūra, įvykių modeliavimu.

Atlikus galimų pavojų ir ekstremaliųjų situacijų rizikos analizę (žiūrėti 1 priedą), sudaromas Gimnazijos didžiausią riziką keliančių pavojų sąrašas prioriteto tvarka pagal jų rizikos lygį mažėjimo tvarka:

Eil. Nr.	Pavojaus pavadinimas	Bendras rizikos balas
Labai didelės rizikos lygis		
1.	Užkrečiamoji liga	24
Didelės rizikos lygis		
2.	Stichiniai meteorologiniai reiškiniai	20
Vidutinės rizikos lygis		
3.	Gaisrai pastatuose	15
4.	Vandens tiekimo ir nuotėkų šalinimo sistemų avarija	15
5.	Teroristiniai išpuoliai	12
6.	Branduolinis ar radiologinis incidentas ar avarija	10
Priimtinos rizikos lygis		
7.	Komunikacijų sistemų nutraukimas ir (ar) gedimas	12
8.	Elektros energijos tiekimo sutrikimai ir (ar) gedimai	9
9.	Šilumos energijos tiekimo sutrikimai ir (ar) gedimai	6
10.	Pavojingas radinys	6

ANALIZĖS REZULTATŲ IŠVADOS

Vertinti 10 potencialių rizikų šaltiniai, kurie gali turėti neigiamą poveikį Gimnazijos darbuotojams, mokiniams, veiklai, turtui ir aplinkai. Vertinant atsižvelgta į šių šaltinių keliamą pavojų, galimą poveikį ir situacijos valdomumą.

Vertinimas buvo atliekamas, atsižvelgiant į Gimnazijoje, savivaldybėje esančius rizikos šaltinius, remiantis sukauptais duomenimis apie potencialių rizikos šaltinių skaičių ir būklę, buvusias ekstremalias situacijas ir įvykius bei jų padarinius.

Didžiausią pavojų kelia 2 pavojaus ir rizikos šaltiniai, kurių neigiamas poveikis Gimnazijos darbuotojams, mokiniams, nuomininkams, lankytojams, veiklai, turtui ir aplinkai gali būti didžiausias:

- **užkrečiamoji liga**, kai išplitus įvairioms užkrečiamoms ligoms, gali susirgti daug gyventojų, tarp jų dirbančių, dėl ko pablogėtų darbas įmonėse, nedirbtų mokyklos, vaikų darželiai, sutriktų rajono ekonomika. Galimi žmonių mirties atvejai.

- **stichiniai meteorologiniai reiškiniai**, tai reiškinys, pasiekęs ar viršijęs Lietuvos Respublikos aplinkos ministro 2011 m. lapkričio 11 d. įsakymu Nr. D1-870 patvirtintus rodiklius, kurių metu sutrinka įprastos gyvenimo sąlygos bei ūkinė veikla. Tačiau šie reiškiniai prognozuojami, hidrometeorologijos tarnyba gyventojus apie jų artėjimą perspėja iš anksto, taigi galima tinkamai pasiruošti ir išvengti nepageidautinų padarinių.

Kitų pavojų ir rizikos šaltinių rizikos lygis nedidelis, tačiau ekstremalių įvykių galimybė egzistuoja.

Gimnazijos veikla orientuota į visus galimus ekstremalių situacijų atvejus, veiksmų valdymą, užtikrinant darbuotojų, mokinių, nuomininkų ir lankytojų gyvybingumą, apsaugant turtą.

III SKYRIUS

PASIRENGIMAS PAVOJAMS IR REAGAVIMAS

3.1. PAGRINDINIAI REAGAVIMO VEIKSMAI IR PRIEMONĖS KILUS PAVOJUI

Perspėjimo, apie gresiantį ar susidariusį įvykį, tikslas – nedelsiant perspėti darbuotojus, mokinius, lankytojus/svečius apie ekstremalią situaciją ar ekstremalų įvykį, informuoti apie galimus padarinius bei pateikti savisaugos rekomendacijas. Perspėjimo apie ekstremalų įvykį schema pateikta 2 priede.

Gimnazijos darbuotojų, mokinių, lankytojų/svečių perspėjimą apie gresiantį ar įvykusį įvykį organizuoja direktoriaus įsakymu paskirtas atsakingas darbuotojas už perspėjimą ir informavimą bei patvirtinti veiksmai gresiant ar susidarius ekstremaliai situacijai (3 priedas).

Gimnazijos darbuotojų ir lankytojų perspėjimas apie susidariusį įvykį ar ekstremaliąją situaciją gali būti vykdomas naudojant 1 vienetą laidinių ir 6 vienetus mobiliųjų telefonų (informacinį pranešimą perduodant į mobilius telefonus), elektroninį pašta bei esant galimybei bus perspėjami žodžiu.

Gimnazijoje yra 250 kompiuterių, turinčių interneto prieigą. Elektroninio pašto adresas – stuoka@gmail.com.

Savivaldybės administracija civilinės saugos signalus ir kitą informaciją Gimnazijai perduoda panaudodama viešųjų ryšių tinklus, specialios paskirties tinklus ekstremaliųjų situacijų valdymo planuose nustatyta tvarka. Vietovėse, kur nėra sirenų ar nėra galimybių panaudoti kitų išpėjamųjų garsinių priemonių – per pasiuntinius pagal iš anksto parengtas ir savivaldybės administracijos direktoriaus patvirtintas schemas.

3.2. INFORMACIJOS APIE ĮVYKĮ GAVIMO IR PERDAVIMO TVARKA

Gimnazijos direktoriaus įsakymu paskirti atsakingi darbuotojai už informacijos gavimą ir perdavimą bei patvirtintos funkcijos ekstremaliosios situacijos metu (3 priedas).

Informacijos gavimas ir perdavimas apie įvykį Gimnazijoje vyktų pagal direktoriaus patvirtintą perspėjimo apie ekstremalų įvykį schemą (2 priedas) bei keitimosi informacija apie įvykį schemą (5 priedas).

Gimnazijos direktorius, gavęs informaciją apie galimą grėsmę ar įvykus įvykiui, sukviečia į pasitarimą ekstremalių situacijų valdymo grupės narius (3 priedas) ir supažindina juos su esama bei prognozuojama situacija, patikslinamas veiksnių eiliškumas, duodamos papildomos užduotys.

Ekstremaliųjų situacijų valdymo grupės darbo organizavimas

Gimnazijos ekstremaliųjų situacijų valdymo grupė yra civilinės saugos ir gelbėjimo vientisos sistemos institucija, kuri įmonės lygmenyje, kartu su kitomis civilinės saugos pajėgomis, užtikrina įvykių ir kitų ekstremalių situacijų padarinių likvidavimą, organizuoja darbuotojų, nuomininkų bei lankytojų evakavimą ir turto gelbėjimą, užtikrina Gimnazijos gyvybiškumą ir nenutrūkstamą jos veiklą ekstremalių situacijų metu.

Sprendimą dėl ekstremaliųjų situacijų valdymo grupės darbo pradžios ekstremaliųjų situacijų atvejais priima ekstremaliųjų situacijų valdymo grupės vadovas arba jį pavaduojantis asmuo, gavęs pranešimą apie įvykį, ekstremalų įvykį ar ekstremaliąją situaciją. Pagrindinė ekstremaliųjų situacijų valdymo grupės darbo forma yra posėdžiai, kuriuos šaukia jos vadovas. Ekstremaliųjų situacijų valdymo grupės susirinkimo ir darbo vieta yra Kupiškio Lauryno Stuokos-Gucevičiaus gimnazijos mokytojų kambaryje. Ekstremaliųjų situacijų valdymo grupė, atsižvelgdama į ekstremalaus įvykio pobūdį ir vadovaudamasi šiuo Ekstremaliųjų situacijų valdymo planu, nagrinėja susidariusią ekstremaliąją situaciją, priima kolegialius sprendimus dėl Gimnazijos civilinės saugos parengties ar veiksnių ekstremalių įvykių padariniams lokalizuoti ir šalinti.

Ekstremaliųjų situacijų valdymo grupės vadovo priimti sprendimai privalomi visiems Gimnazijos darbuotojams, mokiniams, nuomininkams ir svečiams/lankytojams.

Gimnazijos direktoriaus nurodymu, kai ekstremalios situacijos mastas Gimnazijos civilinės saugos pajėgų galimybes, atsakingas (-i) darbuotojas (-ai) už informacijos priėmimą ir perdavimą apie įvykį ar susidariusią situaciją telefonu 112 praneša Bendrajam pagalbos centrui bei savivaldybės administracijos direktoriui tel. Nr. +370 459 35503, +370 610 43953 ir savivaldybės civilinės saugos darbuotojui tel. Nr. +370 459 35493, +370 686 55182. Pateikiami šie duomenys - trumpas įvykio, gresiančio ar įvykusio ekstremaliojo įvykio apibūdinimas (laikas, adresas, objektas, informacijos šaltinis, priežastys, prognozės), priimami sprendimai, planuojami ar atlikti pirminiai veiksmai.

Bendrasis pagalbos centras, gavęs informaciją apie avariją Gimnazijoje, informuoja Panevėžio apskrities priešgaisrinės gelbėjimo valdybos pajėgas, Panevėžio apskrities policijos pajėgas, greitosios medicinos pagalbos pajėgas, o esant reikalui, kompetentingą instituciją – Priešgaisrinės apsaugos ir gelbėjimo departamentą (PAGD).

Gimnazijos direktoriaus paskirtas atsakingas darbuotojas (-ai) už informacijos gavimą ir perdavimą, apie įvykio padarinių likvidavimo eigą, nuolat informuoja savivaldybės administracijos civilinės saugos darbuotoją tel. Nr. +370 459 35493, +370 686 55182.

IV SKYRIUS

GIMNAZIJS DARBUOTOJŲ, MOKINIŲ IR LANKYTOJŲ/SVEČIŲ APSAUGA

4.1. EVAKAVIMAS

Pagrindinė evakuacijos užduotis – nukreipti žmones į saugias Gimnazijos teritorijos vietas arba žmonių susirinkimo punktus numatytus savivaldybės.

Už Gimnazijos darbuotojų, mokinių ir svečių/lankytojų evakavimą atsakingas Gimnazijos direktorius, kuris yra ir ekstremaliųjų situacijų valdymo grupės vadovas. Siekiant operatyviai ir efektyviai vykdyti evakuaciją, Gimnazijos direktoriaus įsakymu patvirtinta viešosios tvarkos palaikymo ir evakavimo organizavimo grandis bei jos funkcijos ekstremaliosios situacijos atveju (3 priedas).

Visi darbuotojai instruktavimo metu yra supažindinti su evakavimo planais iš patalpų ir evakavimo maršrutais (6 priedas).

Atskirais atvejais, kai aplinkybės reikalauja gyventojus iškeldinti skubiai (išminavimo darbai, gaisras, pavojingų medžiagų išsiveržimas, pastatų griūtys dėl sprogo ar kitų priežasčių ir pan.), sprendimą priima Valstybinės priešgaisrinės gelbėjimo tarnybos, Policijos komisariato arba Greitosios medicininės pagalbos pareigūnas, kuris įvykio vietoje vykdo gelbėjimo darbų vadovo funkcijas. Šiais atvejais gyventojai evakuojasi į gelbėjimo darbų vadovo nurodytas vietas.

Susidarius savivaldybės lygio ekstremaliajai situacijai, tolesnę žmonių evakavimo tvarką, surinkimo ir priėmimo punktus bei tarpinius gyventojų evakavimo punktus nustato savivaldybės administracijos direktorius.

Žmonių evakuacija iš pastato numatoma dviem etapais:

- judėjimas iš kabinetų į koridorių ir koridoriumi į laiptinę;
- judėjimas laiptine iki išėjimo į lauką.

Evakuaciniai išėjimai išdėstyti tolygiai, todėl evakuacijos laikas iš pastato užtikrinamas ne didesnis kaip **10 min.**

Gimnazijos organizuojamų pratybų metu darbuotojai ir mokiniai mokomi operatyviai ir kiek galima per trumpesnę laiką evakuotis iš pastatų į iš anksto evakavimo planuose numatytą vietą arba gelbėjimo darbų vadovo nurodyta vietą.

Susidarius savivaldybės lygio ekstremaliajai situacijai, tolesnę žmonių evakavimo tvarką, surinkimo ir priėmimo punktus bei tarpinius gyventojų evakavimo punktus nustato savivaldybės administracijos direktorius, vadovaujantis įsakymu patvirtinta evakavimo organizavimo tvarka.

4.2. DARBUOTOJŲ, MOKINIŲ IR SVEČIŲ/LANKYTOJŲ APSAUGOS NUO JŲ GYVYBEI AR SVEIKATAI PAVOJINGŲ VEIKSNIŲ ORGANIZAVIMO TVARKA

Didelių įvykių ar kitų nelaimių atvejais, kai yra aplinkos užterštumas, darbuotojams, mokiniams, svečiams/lankytojams apsaugoti yra naudojamos asmeninės apsaugos priemonės. Šių priemonių paskirtis – apsaugoti žmones nuo radioaktyviųjų ar cheminių medžiagų, kad jos nepatektų į kvėpavimo takus ir ant odos.

Asmeninės apsaugos priemonės kaupiamos keliais būdais:

- ūkio subjektai jas įsigyja savo lėšomis, saugo ir išduoda darbuotojams vadovų nurodymu;
- civilinės saugos priemonės saugomos valstybės rezerve, kurios gali būti išduodamas tik Lietuvos Respublikos Vyriausybės nurodymu. Ekstremalios situacijos atveju, tarpininkaujant savivaldybės administracijos direktoriui, valstybės rezervu gali būti leista naudotis Priešgaisrinės apsaugos ir gelbėjimo departamento prie Vidaus reikalų ministerijos direktoriaus sprendimu, apie tai nedelsiant informavus Lietuvos Respublikos Vyriausybę.

Gimnazijos darbuotojams ir svečiams/lankytojams teikiamos rekomendacijos, kaip pasigaminti savadarbes asmenines apsaugos priemones (vatos marlės raiščius) ir jais pasinaudoti.

Raištis gaminamas taip: 1m ilgio ir 0,5 m. pločio marlės ar kito turimo audinio viduryje, 30x20 cm plote, paklojamas 2 cm storio vatos sluoksnis. Marlės kraštai per visą ilgį iš abiejų pusių užlenkiami ant vatos, o marlės galai (apie 30-35 cm) įkerpami per vidurį, kad iš kiekvieno galo pasidarytų po du raiščius. Apatiniai raiščio galai surišami ant viršugalvio, viršutiniai - ant pakaušio. Jei neturite vatos ir marlės, tinka ir keliais sluoksniais sulankstytas rankšluostis, skarelė ar medžiagos skiautė.

Gimnazijos vadovo įsakymu sudaryta ir patvirtinta asmeninių apsaugos priemonėlių išdavimo grandis bei jos funkcijos ir asmeninių apsaugos priemonių išdavimo organizavimo tvarka (3 priedas).

4.3 KOLEKTYVINĖS APSAUGOS STATINIAI IR JŲ PANAUDOJIMO GALIMYBĖS

Kolektyvinės apsaugos statinys (KAS) – statinys ar patalpa, kurią ekstremaliųjų situacijų ar karo metu galima pritaikyti gyventojams apsaugoti nuo atsiradusių gyvybei ar sveikatai pavojingų veiksnių.

Gimnazijos Kolektyvinės apsaugos statinio numatyta nėra.

4.4. PIRMOSIOS MEDICINOS PAGALBOS TEIKIMO MOKINIAMS, DARBUOTOJAMS, SVEČIAMS/LANKYTOJAMS, NUKENTĖJUSIEMS ĮVYKIŲ METU, ORGANIZAVIMAS

Gimnazijos administracijai keliami reikalavimai, kad kasdieniniame darbo režime būtų suteikta pirmoji medicinos pagalba nukentėjusiems darbuotojams, mokiniams bei lankytojams. Ekstremalaus įvykio atveju, esant nukentėjusiųjų, pirmąją medicinos pagalbą privalo teikti apmokyti, pasirengę ir turintys pirmosios medicinos pagalbos priemonės.

Gimnazijos vadovo įsakymu sudaryta ir patvirtinta pirmosios medicininės pagalbos grandies sudėtis ir funkcijos (3 priedas).

Esant reikalui, neatidėliotinai kreipiamasi bendrosios pagalbos **telefonu 112**.

4.5. GRESIANČIŲ AR ĮVYKUSIŲ ĮVYKIŲ LIKVIDAVIMO IR JŲ PADARINIŲ ŠALINIMO, GELBĖJIMO DARBŲ ORGANIZAVIMAS IR KOORDINAVIMAS

Gelbėjimo darbų vadovo funkcijas likviduojant įvykį ar ekstremalųjį įvykį ir šalinant jo padarinius atlieka pirmas atvykęs į įvykio vietą civilinės saugos sistemos pajėgų valstybės tarnautojas ar darbuotojas, atsižvelgdamas į įvykio pobūdį. Gelbėjimo darbų vadovui ar operacijų vadovui yra pavaldžios visos į ekstremaliosios situacijos židinį atvykusios civilinės saugos sistemos pajėgos, neatsižvelgiant į jų pavaldumą. Niekas negali trukdyti gelbėjimo darbų vadovo ar operacijų vadovo veiksams arba atšaukti jų nurodymus civilinės saugos sistemos pajėgoms, dalyvaujančioms likviduojant gresiančią ar susidariusią ekstremaliąją situaciją ir šalinant jos padarinius.

Gelbėjimo darbų vadovas ar operacijų vadovas atsako už darbuotojų gelbėjimą, civilinės saugos sistemos pajėgų valstybės tarnautojų ir darbuotojų, taip pat kitų gyventojų, dalyvaujančių vykdant gelbėjimo, paieškos ir neatidėliotinus darbus, likviduojant įvykį, ekstremalųjį įvykį, ekstremaliąją situaciją ir šalinant jų padarinius, saugumą. Kilus dėl įvykio, ekstremaliojo įvykio ar ekstremaliosios situacijos pavojui darbuotojų sveikatai, gyvybei, turtui ar aplinkai, gelbėjimo darbų vadovas ar operacijų vadovas gali laikinai apriboti patekimą į tam tikrą teritoriją ar patalpą, apriboti ar uždrausti transporto priemonių eismą ekstremaliosios situacijos židinyje.

4.6. DIDELIO ARBA LABAI DIDELIO PAVOJAUS LIKVIDAVIMAS IR PADARINIŲ ŠALINIMO ORGANIZAVIMAS IR KOORDINAVIMAS

Atlikus galimų pavojų ir ekstremaliųjų situacijų rizikos analizę, didelio ir labai didelio rizikos lygio nustatyti šie pavojai, kurių neigiamas poveikis Gimnazijos mokiniams, darbuotojams, nuomininkams, lankytojams, veiklai, turtui ir aplinkai gali būti didžiausias:

- Užkrečiamoji liga;
- Vandens tiekimo ir nuotėkų šalinimo sistemų avarija;
- Stichiniai meteorologiniai reiškiniai.

Gimnazijos teritorijoje įvykus šiems įvykiams, vadovas duoda nurodymą nedelsiant kviesti ekstremaliųjų situacijų valdymo grupę, įvertina šių pavojų poveikį, padarinius ir numato apsaugos priemonių vykdymą.

4.6.1. Užkrečiamosios ligos atveju būtų vykdomos šios priemonės:

- griežtai vykdomos asmens ir visuomenės sveikatos priežiūros specialistų ar Valstybinės maisto ir veterinarijos tarnybos nurodymai bei rekomendacijos;
- išėjus iš namų, naudojantis viešuoju keleiviniu transportu ar darbe, jei turite, dėvėkite respiratorių arba vienkartinę kaukę;
- vengti masinio susibūrimo vietų ir artimo kontakto su kitais asmenimis;
- pajutę užkrečiamos ligos požymius, nedelsiant kreiptis į asmens sveikatos priežiūros specialistus;
- susirgę darbuotojai atleidžiami nuo darbo, izoliuojami nuo sveikų, jiems suteikiama būtinoji medicininė pagalba.
- kai tik nustatomas ligos sukėlėjas, atliekama skubi profilaktika, t.y. vartojami specialūs tam susirgimui preparatai;
- iškilus grėsmei įvykti ekstremaliai sveikatai situacijai, būtina vadovautis medikų teikiamomis rekomendacijomis.

4.6.2. Vandens tiekimo ir nuotėkų šalinimo sistemų avarių atveju būtų vykdomos šios priemonės:

- iškviesti avarinę tarnybą;
- pasirūpinti materialiniu turtu, jeigu kyla pavojus jo sugadinimui;
- nuketėjusiems suteikti pirmąją pagalbą.

4.6.3. Stichinių meteorologiniai reiškiniai atveju būtų vykdomos šios priemonės:

- sandariai uždaryti pastatų langus, duris ir kitas angas;
- patikrinti avarinius elektros energijos šaltinius, sukaupti didesnes vandens atsargas, paruošti priemones gaisrui gesinti ir pasirengti elektros energijos bei vandens tiekimo nutraukimui;
- nuketėjusiems suteikti pirmąją pagalbą, iškviesti medicinos tarnybą.

- pasirūpinti materialiniu turtu, jeigu kyla pavojus jo sugadinimui.

Kai ekstremalaus įvykio mastas viršija Gimnazijos civilinės saugos pajėgų galimybes visomis turimomis ryšio priemonėmis, vadovaujantis keitimosi informacija apie įvykį schema (5 priedas). Pranešti apie įvykį Bendrajam pagalbos centrui telefonu 112 ir savivaldybės administracijos direktoriui tel. Nr. +370 459 35503, mob. +370 610 43953 ir savivaldybės civilinės saugos darbuotojui tel. Nr.+370 459 35493.

Savivaldybės ekstremaliųjų situacijų komisija, gavusi informaciją apie įvykį, įvertina situaciją, nustato pavojingumo laipsnį darbuotojams ir gyventojams, turtui bei aplinkai galima poveikį visuomenės rimčiai, prognozuojamas pasekmes ir teikia savivaldybės administracijos direktoriui pasiūlymą dėl ekstremaliosios situacijos paskelbimo.

Savivaldybės ESK pirmininko priimti sprendimai privalomi visiems civilinės saugos ir gelbėjimo sistemos struktūriniais padaliniais, valstybės ir savivaldybių institucijoms ir įstaigoms, kitoms įstaigoms ir ūkio subjektams, neatsižvelgiant į jų pavaldumą, taip pat ir gyventojams.

Gresiant ar susidarius savivaldybės lygio ekstremaliajai situacijai, sprendimą dėl atitinkamų operacijų centrų sušaukimo priima savivaldybės ekstremaliųjų situacijų komisija arba savivaldybės administracijos direktorius. Veiksmai savivaldybės lygiu koordinuojami ir pajėgoms vadovaujama per savivaldybės ekstremaliųjų situacijų operacijų centrą.

Kol nepaskirtas savivaldybės ekstremaliosios situacijos operacijų vadovas, pajėgų veiksmus savivaldybės lygiu organizuoja ir koordinuoja savivaldybės ekstremaliųjų situacijų operacijų centras. Sprendimai priimami vadovaujantis savivaldybės ekstremaliųjų situacijų valdymo plane numatytais veiksmais ir (ar) savivaldybės ekstremaliųjų situacijų operacijų centro nuostatais suteiktais įgaliojimais.

Paskyrus savivaldybės ekstremaliosios situacijos operacijų vadovą, gelbėjimo darbų vadovas toliau organizuoja darbus įvykio vietoje. Savivaldybės ekstremaliosios situacijos operacijų vadovas atsako už darbų organizavimą savivaldybės mastu.

Kai naudojami savivaldybės materialiniai ištekliai, veiksmų koordinavimą ir vadovavimą pajėgoms atlieka savivaldybės ESK paskirtas savivaldybės ekstremaliosios situacijos operacijų vadovas.

4.7. VADOVO AR JO ĮGALIOTO ASMENS VEIKSMAI ORGANIZUOJANT IR KOORDINUOJANT GELBĖJIMO DARBUS ĮVYKIŲ METU IR JO PRIIMTŲ SPRENDIMŲ ĮGYVENDINIMAS

Įvykus įvykiui, pirmiausia perspėjamas ir informuojamas Gimnazijos direktorius. Direktorius nurodo:

- atsakingam darbuotojui už perspėjimą ir informavimą, vadovaujantis sušaukimo schema, sukviesti ekstremaliųjų situacijų valdymo grupę į nurodytą vietą – **mokytojų kambarį** ir vykdyti vadovo įsakymu patvirtintas funkcijas (3 priedas);

- darbuotojų ir lankytojų perspėjimą ir informavimą vykdyti vadovaujantis direktoriaus įsakymu patvirtinta perspėjimo apie įvykį schema (2 priedas);

- priešgaisrinės apsaugos ir gelbėjimo grandžiai vykdyti vadovo įsakymu patvirtintas funkcijas (3 priedas);

- kai ekstremalaus įvykio mastas viršija Gimnazijos civilinės saugos pajėgų galimybes visomis turimomis ryšio priemonėmis, vadovaujantis keitimosi informacija apie įvykį schema (5 priedas) pranešti apie įvykį Bendrajam pagalbos centrui telefonu 112 ir savivaldybės administracijos direktoriui tel. +370 459 35503, mob. +370 610 43953 ir savivaldybės civilinės saugos darbuotojui tel. +370 459 35493.

4.8. PROCEDŪROS, SKIRTOS MATERIALINIŲ IŠTEKLIŲ TELKIMO GELBĖJIMO, PAIEŠKOS IR NEATIDĖLIOTINIEMS DARBAMS ATLIKTI, ĮVYKIAMS LIKVIDUOTI IR JŲ PADARINIAMS ŠALINTI

Ekstremalios situacijos ar įvykio atveju ekstremaliųjų situacijų valdymo grupės vadovas:

- gauna informaciją iš paskirto atsakingo darbuotojo už informacijos gavimą ir perdavimą apie ekstremalią situaciją ir priima sprendimą dėl tolimesnių veiksmų;

- leidžia įsakymus, privalomus vykdyti ekstremaliųjų situacijų valdymo grupės nariams ir Gimnazijos darbuotojams;

- organizuoja materialinių išteklių tikslinį panaudojimą;

- sušaukia ekstremaliųjų situacijų valdymo grupės narių pasitarimą;

- vadovauja ekstremaliųjų situacijų valdymo grupės darbui ekstremalios situacijos atveju;

- priima sprendimą dėl ekstremaliųjų situacijų valdymo grupės darbo užbaigimo;

- palaiko ryšį su savivaldybės ESK ir ES OC vadovais, operatyviųjų tarnybų vadovais, valstybinės priežiūros institucijomis;

- prašo pagalbos pas savivaldybės administracijos direktorių, jeigu nepakanka savų resursų gelbėjimo darbams atlikti.

Įvykus avarijai komunalinėse ar energetinėse sistemose, padariniai šalinami kviečiant specialiąsias tarnybas (4 priedas).

Kupiškio Lauryno Stuokos-Gucevičiaus gimnazijos ekstremaliųjų situacijų valdymo grupė ekstremalios situacijos atveju tiesiogiai bendradarbiauja ir koordinuoja savo veiksmus su:

1. Savivaldybės administracijos Ekstremaliųjų situacijų komisija (jei ji yra šaukiama) ir Ekstremaliųjų situacijų operacijų centru.

2. Savivaldybės administracijos civilinės saugos darbuotojumi.

3. Panevėžio apskrities priešgaisrine gelbėjimo valdyba.
4. Policijos komisariatu.
5. Greitosios medicinos pagalbos stotimi.
6. Visuomenės sveikatos centru.
7. Avarinėmis tarnybomis.

Gelbėjimo darbams atlikti ir gaisrams gesinti neatidėliotinai kreipiamasi pagalbos į **Bendrajį pagalbos centrą telefonu 112. Esant būtinybei į Panevėžio apskrities priešgaisrinę gelbėjimo valdybą telefonu +370 45 503322.**

Gimnazijos fizinę apsaugą vykdo UAB „Ekskomisarų biuras“ saugos tarnybos darbuotojai, pastate įrengta garsinė ir signalizacija įsilaužimo atveju. Taip pat tikimasi aktyvios pagalbos iš **policijos komisariato, pasitelkiant pagalbą telefonu 112.**

Gimnazijos pirmosios medicininės pagalbos grandies nariams keliami reikalavimai, kad kasdieniniame darbo režime būtų pasirengę suteikti pirmąją medicinos pagalbą nukentėjusiems darbuotojams, nuomininkams bei lankytojams. Ekstremalaus įvykio atveju, esant nukentėjusiųjų, pirmąją medicinos pagalbą privalo teikti apmokyti, pasirengę ir turintys pirmosios medicinos pagalbos priemonės objekto pirmosios medicininės pagalbos grandies nariai. Reikalui esant, neatidėliotinai kreipiamasi Bendrosios pagalbos centro **telefonu 112.**

Įvykus avarijai komunalinėse ar energetinėse sistemose, pranešama **BENDROSIOS PAGALBOS TELEFONU 112.**

Objekto vadovybei apie kilusią ekstremalią situaciją praneša pirmas ją pastebėjęs darbuotojas, išpėjimui panaudodamas mobilius ar miesto telefonus, raciją, taip pat galimas pranešimas ir žodžiu. Kontaktai su specialiosiomis ir avarinėmis tarnybomis pateikti *4 priede.*

KUPIŠKIO LAURYNOS STUOKOS-GUCEVIČIAUS GIMNAZIJOS GALIMŲ PAVOJŲ IR EKSTREMALIŲJŲ SITUACIJŲ RIZIKOS ANALIZĖ

I. BENDROSIOS NUOSTATOS

1. Kupiškio Lauryno Stuokos-Gucevičiaus gimnazijos galimų pavojų ir ekstremaliųjų situacijų rizikos analizės (toliau – rizikos analizė) atlikimo tikslas – nustatyti galimus pavojus, įvertinti ekstremaliųjų situacijų rizikos (toliau – rizika) lygį ir numatyti rizikos valdymo priemones: sumažinti galimų pavojų kilimo tikimybę, galimus padarinius ir pagerinti didelės rizikos ekstremaliųjų įvykių ir ekstremaliųjų situacijų valdymo galimybes.

2. Galimų pavojų ir ekstremaliųjų situacijų rizikos analizė atliekama vadovaujantis Priešgaisrinės apsaugos ir gelbėjimo departamento prie Vidaus reikalų ministerijos direktoriaus 2011 m. birželio 2 d. įsakymu Nr. 1-189 patvirtintomis Ūkio subjekto, kitos įstaigos galimų pavojų ir ekstremaliųjų situacijų rizikos analizės metodinėmis rekomendacijomis (toliau – metodinės rekomendacijos).

3. Rizikos analizė atliekama šiais etapais:

3.1. nustatomi galimi pavojai;

3.2. atliekamas rizikos vertinimas;

3.3. numatomas rizikos lygis ir jos priimtumas.

4. Duomenys, gauti atlikus rizikos analizę, naudojami:

4.1. rengiant ūkio subjekto, kitos įstaigos ekstremaliųjų situacijų valdymo planą;

4.2. rengiant ūkio subjekto, kitos įstaigos ekstremaliųjų situacijų prevencijos priemonių planą.

5. Rizikos analizę peržiūrima ir prireikus atnaujinama ne rečiau kaip kartą per metus. Atsiradus naujiems pavojams, pasikeitus civilinę saugą reglamentuojantiems teisės aktams, pertvarkius ar modernizavus įrenginius ar įvykus kitiems pokyčiams, didinantiems pavojų ar ekstremaliųjų situacijų riziką ir mažinantiems ūkio subjekto, kitos įstaigos darbuotojų saugumą.

6. Rekomendacijose vartojamos sąvokos atitinka Lietuvos Respublikos civilinės saugos įstatyme ir kituose teisės aktuose vartojamas sąvokas.

II. GALIMŲ PAVOJŲ NUSTATYMAS

7. Galimi pavojai nustatomi remiantis moksliniais, statistiniais, istoriniais duomenimis, specialistų ir ekspertų vertinimais.

8. Galimas pavojus suprantamas kaip galimų įvykių, ekstremaliųjų įvykių, ekstremaliųjų situacijų keliama grėsmė žmonėms, turtui ir (arba) aplinkai.

9. Nustatomi visi galimi gamtiniai ir žmogaus veiklos sukelti (techniniai, ekologiniai ir socialiniai) pavojai, kurie gali kilti ūkio subjekte, kitoje įstaigoje ir už jų ribų, bei turėti padarinių (poveikį) gyventojų gyvybei ar sveikatai, turtui, aplinkai, ūkio subjekto, kitos įstaigos veiklos tęstinumui ir sukelti savivaldybės lygio ekstremaliąją situaciją.

10. Nustatyti galimi pavojai surašomi į 1 lentelę, nurodoma jų padarinių (poveikio) zona, galimas išplitimas.

Nustatytų galimų pavojų apibūdinimas

1 lentelė

Eil. Nr.	Nustatytas galimas pavojus	Nustatyto galimo pavojaus padarinių (poveikio) zona ir galimas pavojaus išplitimas	Galimo pavojaus kilimo priežastys
1	2	3	4
1.	Stichiniai meteorologiniai reiškiniai	Objekto teritorija, dalis arba visa savivaldybės teritorija	Gamtinio pobūdžio
2.	Užkrečiamoji liga	Objekto teritorija, dalis arba visa savivaldybės teritorija	Gamtinio pobūdžio, žmogaus veikla
3.	Gaisrai pastatuose ir įrenginiuose	Objekto teritorija	Žmogaus veikla, techninio, gamtinio pobūdžio
4.	Elektros energijos tiekimo sutrikimai ir (ar) gedimai	Objekto teritorija, dalis arba visa savivaldybės teritorija	Techninio, gamtinio pobūdžio, žmogaus veikla
5.	Šilumos energijos tiekimo sutrikimai ir (ar) gedimai	Objekto teritorija, dalis arba visa savivaldybės teritorija	Techninio, gamtinio pobūdžio, žmogaus veikla
6.	Komunikacijų sistemų nutraukimas ir (ar) gedimas	Objekto teritorija, dalis arba visa savivaldybės teritorija	Techninio, gamtinio pobūdžio, žmogaus veikla
7.	Pavojingas radinys	Objekto teritorija	žmogaus veikla
8.	Branduolinis ar radiologinis incidentas ar avarija	Objekto teritorija, dalis arba visa savivaldybės teritorija	Techninio pobūdžio, žmogaus veikla
9.	Vandens tiekimo ir nuotėkų šalinimo sistemų avarija	Objekto teritorija, dalis arba visa savivaldybės teritorija	Techninio, gamtinio pobūdžio, žmogaus veikla
10.	Teroristiniai išpuoliai	Objekto pastatai ir teritorija	Žmogaus veikla

III. RIZIKOS VERTINIMAS

11. Šiame etape analizuojama nustatytų galimų pavojų tikimybė ir galimi padariniai (poveikis).

12. Kiekvieno nustatyto galimo pavojaus tikimybė (T) vertinama balais pagal 2 lentelėje pateiktus galimo pavojaus tikimybės įvertinimo kriterijus.

2 lentelė

Galimo pavojaus tikimybės (T) įvertinimo kriterijai

Galimo pavojaus tikimybės (T) įvertinimas	Galimo pavojaus tikimybės lygis	Vertinimo balai
Gali įvykti dažniau negu kartą per metus	labai didelė tikimybė	5
Gali įvykti kartą per 1–10 metų	didelė tikimybė	4
Gali įvykti kartą per 10–50 metų	vidutinė tikimybė	3
Gali įvykti kartą per 50–100 metų	maža tikimybė	2
Gali įvykti rečiau negu kartą per 100 metų	labai maža tikimybė	1

3 lentelė

Galimo pavojaus tikimybės (T) įvertinimo lentelė

Eil. Nr.	Nustatytas galimas pavojus	Galimo pavojaus tikimybės įvertinimas	Galimo pavojaus tikimybės lygis	Vertinimas balais
1	2	3	4	5
1.	Stichiniai meteorologiniai reiškiniai	Gali įvykti kartą per 1-10 metų	Didelė tikimybė	4
2.	Užkrečiamoji liga	Gali įvykti kartą per 1-10 metų	Didelė tikimybė	4
3.	Gaisrai pastatuose	Gali įvykti kartą per 10–50 metų	Vidutinė tikimybė	3
4.	Elektros energijos tiekimo sutrikimai ir (ar) gedimai	Gali įvykti kartą per 10-50 metų	Vidutinė tikimybė	3
5.	Šilumos energijos tiekimo sutrikimai ir (ar) gedimai	Gali įvykti kartą per 50-100 metų	Maža tikimybė	2
6.	Komunikacijų sistemų nutraukimas ir (ar) gedimas	Gali įvykti kartą per 1-10 metų	Didelė tikimybė	4
7.	Pavojingas radinys	Gali įvykti kartą per 50 – 100 metų	Maža tikimybė	2
8.	Branduolinis ar radiologinis incidentas ar avarija	Gali įvykti kartą per 50-100 metų	Maža tikimybė	2
9.	Vandens tiekimo ir nuotėkų šalinimo sistemų avarija	Gali įvykti kartą per 10–50 metų	Vidutinė tikimybė	3
10.	Teroristiniai išpuoliai	Gali įvykti kartą per 50 – 100 metų	Maža tikimybė	2

13. Nustačius galimo pavojaus tikimybę (T), analizuojami jo padariniai (poveikis) (P) ūkio subjektui, kitai įstaigai:

- gyventojų gyvybei ir sveikatai (P1);
- turtui ir aplinkai (P2);
- veiklos tęstinumui (P3).

14. Galimo pavojaus padariniai (poveikis) (P1, P2 ir P3) įvertinami balais pagal 4 lentelėje pateiktus įvertinimo kriterijus.

4 lentelė

Galimų padarinių (poveikio) (P) įvertinimo kriterijai

<i>Galimų padarinių (poveikio) gyventojų gyvybei ir sveikatai (P1) įvertinimas</i>	<i>Galimų padarinių (poveikio) lygis</i>	<i>Vertinimo balai</i>
Žuvusiųjų, sužeistųjų nėra ir (ar) gyventojų evakuoti nereikia	nereikšmingas	1
Sužaloti 1–5 gyventojai ir (ar) iki 50 gyventojų evakuota	ribotas	2
Žuvo ne daugiau kaip 5 gyventojai ir (ar) sužalota nuo 5 iki 10 gyventojų, ir (ar) nuo 50 iki 100 gyventojų evakuota	didelis	3
Žuvo ne daugiau kaip 20 gyventojų ir (ar) nuo 10 iki 50 gyventojų sunkiai sužalota, ir (ar) nuo 100 iki 200 gyventojų evakuota	labai didelis	4
Žuvo daugiau nei 20 gyventojų ir (ar) sužalota daugiau nei 50 gyventojų, ir (ar) daugiau kaip 200 gyventojų evakuota	katastrofinis	5

Galimų padarinių (poveikio) (P) įvertinimo kriterijai

Galimų padarinių (poveikio) turtui ir aplinkai (P2) įvertinimas	Galimų padarinių (poveikio) lygis	Vertinimo balai
Mažiau nei 5 proc. turto vertės	nereikšmingas	1
Nuo 5 iki 10 proc. turto vertės	ribotas	2
Nuo 10 iki 30 proc. turto vertės	didelis	3
Nuo 30 iki 40 proc. turto vertės	labai didelis	4
Daugiau kaip 40 proc. turto vertės	katastrofinis	5

5 lentelė

Galimų pavojų padariniai (poveikis) gyventojų gyvybei ir sveikatai (P1)

Eil. Nr.	Nustatytas galimas pavojus	Galinių nukentėti gyventojų skaičius (žuvusiųjų ir (ar) sužeistųjų, ir (ar) evakuotinių gyventojų)	Galimų padarinių (poveikio) lygis	Vertinimo balai
1	2	3	4	5
1.	Stichiniai meteorologiniai reiškiniai	Žuvusiųjų, sužeistųjų nėra ir (ar) gyventojų evakuoti nereikia	Nereikšmingas	1
2.	Užkrečiamoji liga	Žuvusiųjų, sužeistųjų nėra ir (ar) gyventojų evakuoti nereikia	Nereikšmingas	1
3.	Gaisrai pastatuose	Sužaloti 1–5 gyventojai ir (ar) iki 50 gyventojų evakuota	Ribotas	2
4.	Elektros energijos tiekimo sutrikimai ir (ar) gedimai	Žuvusiųjų, sužeistųjų nėra ir (ar) gyventojų evakuoti nereikia	Nereikšmingas	1
5.	Šilumos energijos tiekimo sutrikimai ir (ar) gedimai	Žuvusiųjų, sužeistųjų nėra ir (ar) gyventojų evakuoti nereikia	Nereikšminga	1
6.	Komunikacijų sistemų nutraukimas ir (ar) gedimas	Žuvusiųjų, sužeistųjų nėra ir (ar) gyventojų evakuoti nereikia	Nereikšmingas	1

7.	Pavojingas radinys	Žuvusiųjų, sužeistųjų nėra ir gyventojų evakuoti nereikia	Nereikšminga	1
8.	Branduolinis ar radiologinis incidentas ar avarija	Žuvusiųjų, sužeistųjų nėra ir (ar) gyventojų evakuoti nereikia	Nereikšmingas	1
9.	Vandens tiekimo ir nuotėkų šalinimo sistemų avarija	Žuvusiųjų, sužeistųjų nėra ir (ar) gyventojų evakuoti nereikia	Nereikšmingas	1
10.	Teroristiniai išpuoliai	Sužaloti 1–5 gyventojai ir (ar) iki 50 gyventojų evakuota	Ribotas	2

6 lentelė

Galimų pavojų padariniai (poveikis) turtui (P2)

Eil. Nr.	Nustatytas galimas pavojus	Galimi padariniai (poveikis) turtui	Numatomi nuostoliai	Galimų padarinių (poveikio) lygis	Vertinimo balai
1	2	3	4	5	6
1.	Stichiniai meteorologiniai reiškiniai	Poveikis pastatams ir statiniams, infrastruktūra	Nuo 5 iki 10 proc. turto vertės	Ribotas	2
2.	Užkrečiamoji liga	Sugadintas inventorių atliekant patalpų dezinfekciją	Mažiau nei 5 proc. turto vertės	Nereikšmingas	1
3.	Gaisrai pastatuose	Poveikis pastatams ir statiniams, infrastruktūrai	Mažiau nei 5 proc. turto vertės	Nereikšmingas	1
4.	Elektros energijos tiekimo sutrikimai ir (ar) gedimai	Poveikis infrastruktūrai	Mažiau nei 5 proc. turto vertės	Nereikšmingas	1
5.	Šilumos energijos tiekimo sutrikimai ir (ar) gedimai	Poveikis infrastruktūrai	Mažiau nei 5 proc. turto vertės	Nereikšminga	1
6.	Komunikacijų sistemų nutraukimas ir (ar) gedimas	Poveikis infrastruktūrai	Mažiau nei 5 proc. turto vertės	Nereikšmingas	1
7.	Pavojingas radinys	Poveikis pastatams ir statiniams, infrastruktūra	Mažiau nei 5 proc. turto vertės	Nereikšmingas	1
8.	Branduolinis ar radiologinis incidentas ar avarija	Poveikis pastatams ir statiniams, turto sugadinimas	Mažiau nei 5 proc. turto vertės	Nereikšmingas	1
9.	Vandens tiekimo ir nuotėkų šalinimo sistemų avarija	Poveikis infrastruktūrai	Mažiau nei 5 proc. turto vertės	Nereikšmingas	1
10.	Teroristiniai išpuoliai	Poveikis pastatams ir statiniams, infrastruktūrai	Mažiau nei 5 proc. Turto vertės	Nereikšmingas	1

Galimų pavojų padariniai (poveikis) aplinkai (P2)

7 lentelė

Eil. Nr.	Nustatytas galimas pavojus	Galima oro tarša	Galima paviršinio ir (ar) požeminio vandens tarša	Galima grunto tarša	Galimi padariniai (poveikis) gamtinei aplinkai	Numatomi nuostoliai Eur	Galimų padarinių (poveikio) lygis	Vertinimo balai
1	2	3	4	5	6	7	8	9
1.	Stichiniai meteorologiniai reiškiniai	Ne	Ne	Ne	Augalijos sunaikinimas	Mažiau nei 5 proc. turto vertės	Nereikšmingas	1
2.	Užkrečiamoji liga	Ne	Ne	Ne	Nėra	-	-	-
3.	Gaisrai pastatuose	Taip	Ne	Ne	Augalijos sunaikinimas	Mažiau nei 5 proc. turto vertės	Nereikšminga	1
4.	Elektros energijos tiekimo sutrikimai ir (ar) gedimai	Ne	Ne	Ne	Nėra	Nėra	-	-
5.	Šilumos energijos tiekimo sutrikimai ir (ar) gedimai	Ne	Ne	Ne	Nėra	Nėra	-	-
6.	Komunikacijų sistemų nutraukimas ir (ar) gedimas	Ne	Ne	Ne	Nėra	Nėra	-	-
7.	Pavojingas radinys	Ne	Ne	Ne	Nėra	Nėra	-	-
8.	Branduolinis ar radiologinis incidentas ar avarija	Taip	Taip	Taip	Augalijos sunaikinimas	Nuo 5 iki 10 proc. turto vertės	Ribota	2
9.	Vandens tiekimo ir nuotėkų šalinimo sistemų avarija	Ne	Taip	Taip	Yra	Mažiau nei 5 proc. turto vertės	Nereikšminga	1
10.	Teroristiniai išpuoliai	Taip	Ne	Ne	Yra	Mažiau nei 5 proc. turto vertės	Nereikšminga	1

15. Galimi padariniai (poveikis) turtui ir aplinkai vertinami balais, atsižvelgiant į 6 ir 7 lentelėse numatomus nuostolius (6 ir 7 lentelės nuostoliai sumuojami).

Galimų padarinių (poveikio) veiklos tęstinumui (P3) įvertinimo kriterijai

4 lentelės tęsinys

Galimų padarinių (poveikio) veiklos tęstinumui (P3) įvertinimas	Galimų padarinių (poveikio) lygis	Vertinimo balai
Kai veikla sutrikdoma iki 6 valandų	nereikšmingas	1
Kai veikla sutrikdoma nuo 6 iki 24 valandų	ribotas	2
Kai veikla sutrikdoma nuo 1 iki 3 parų	didelis	3
Kai veikla sutrikdoma nuo 3 iki 30 parų	labai didelis	4
Kai veikla sutrikdoma daugiau kaip 30 parų	katastrofinis	5

Galimi padariniai (poveikis) veiklos tęstinumui (P3)

8 lentelė

Eil. Nr.	Nustatytas galimas pavojus	Galimi padariniai (poveikis) veiklos tęstinumui	Galimų padarinių (poveikio) trukmė (valandomis arba paromis)	Galimų padarinių (poveikio) lygis	Vertinimo balai
1	2	3	4	5	6
1.	Stichiniai meteorologiniai reiškiniai	Sutrikdoma objekto veikla	Iki 6 valandų	nereikšmingas	1
2.	Užkrečiamoji liga	Sutrikdoma objekto veikla	Nuo 3 iki 30 parų	labai didelis	4
3.	Gaisrai pastatuose	Sutrikdoma objekto veikla	Iki 6 valandų	nereikšmingas	1
4.	Elektros energijos tiekimo sutrikimai ir (ar) gedimai	Sutrikdoma objekto veikla	Iki 6 valandų	nereikšmingas	1
5.	Šilumos energijos tiekimo sutrikimai ir (ar) gedimai	Sutrikdoma objekto veikla	Iki 6 valandų	nereikšmingas	1
6.	Komunikacijų sistemų nutraukimas ir (ar) gedimas	Sutrikdoma objekto veikla	Iki 6 valandų	nereikšmingas	1
7.	Pavojingas radinys	Sutrikdoma objekto veikla	Iki 6 valandų	nereikšmingas	1
8.	Branduolinis ar radiologinis incidentas ar avarija	Sutrikdoma objekto veikla	Iki 6 valandų	nereikšmingas	1
9.	Vandens tiekimo ir nuotėkų šalinimo sistemų avarija	Sutrikdoma objekto veikla	Nuo 6 iki 24 valandų	ribotas	2
10.	Teroristiniai išpuoliai	Sutrikdoma objekto veikla	Nuo 6 iki 24 valandų	ribotas	2

IV. RIZIKOS LYGIO IR JOS PRIIMTINUMO NUSTATYMAS

16. Nustatytų galimų pavojų rizikos lygis apskaičiuojamas pagal formulę $R=TxP$ (R – rizika, T – tikimybė, P – padariniai (poveikis). Gautos reikšmės įrašomos į 10 lentelės 7, 8 ir 9 skiltis:

16.1. galimo pavojaus rizikos gyventojų gyvybei ir sveikatai lygis (R1);

16.2. galimo pavojaus rizikos turtui ir aplinkai lygis (R2);

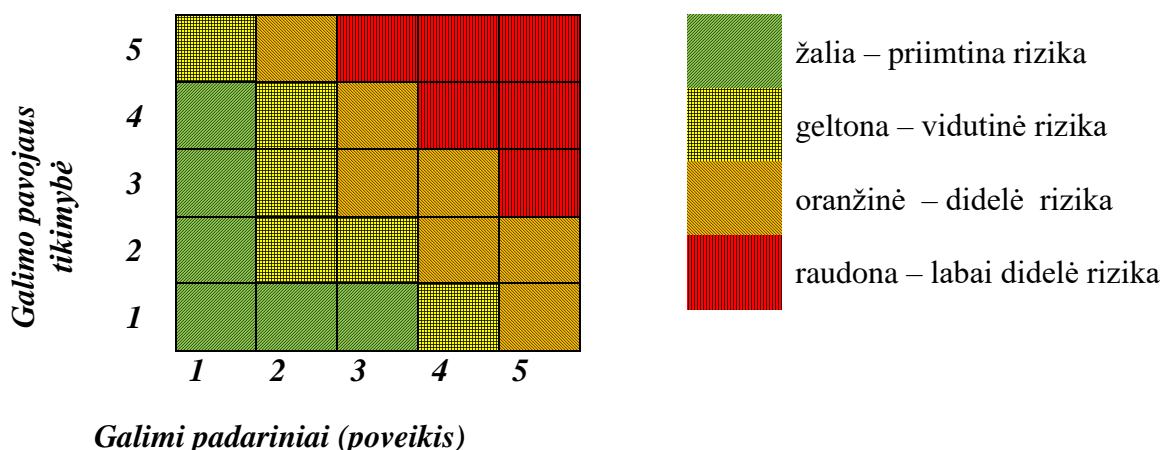
16.3. galimo pavojaus rizikos veiklos tęstinumui lygis (R3).

17. Naudojantis 9 lentele, pagal nustatytų galimų pavojų tikimybės (T) ir galimų padarinių (poveikio) (P) balus (10 lentelės 3, 4, 5 ir 6 skiltys) nustatomas kiekvieno galimo pavojaus rizikos (R1, R2, R3) lygis: labai didelis, didelis, vidutinis arba priimtinas, kuris įrašomas į 10 lentelės 7, 8, 9 skiltis.

18. 10 lentelės 10 skiltyje įrašomas bendras rizikos lygis, kuris gaunamas sudėjus R1, R2 ir R3 reikšmes. Šie duomenys bus naudojami sudarant ūkio subjekto, kitos įstaigos galimų pavojų sąrašą prioriteto tvarka pagal jų rizikos lygį.

9 lentelė

Rizikos lygio (R) nustatymas



19. Nustačius labai didelę, didelę ar vidutinę riziką, šių galimų pavojų rizikos mažinimo priemonės numatomos ūkio subjekto, kitos įstaigos ekstremaliųjų situacijų prevencijos priemonių plane. Šios priemonės turi:

19.1. mažinti galimo pavojaus tikimybę ir (ar) galimus padarinius (poveikį);

19.2. gerinti ūkio subjekto, kitos įstaigos pasirengimą reaguoti ir likviduoti įvykius ir šalinti jų padarinius;

19.3. didinti ūkio subjekto, kitos įstaigos darbuotojų saugumą gresiant ar įvykus įvykiams.

20. Nustačius labai didelę ar didelę riziką, šių galimų pavojų valdymas aprašomas ūkio subjekto, kitos įstaigos ekstremaliųjų situacijų valdymo plane.

21. Nustačius priimtina riziką, nebūtina numatyti šių galimų pavojų prevencijos priemonių ir jų valdymo, bet siūloma juos pakartotinai įvertinti rizikos analizės peržiūros metu

Galimų pavojų rizikos įvertinimas

Eil. Nr.	Galimas pavojus	Galimo pavojaus tikimybės (T) įvertinimas balais	Galimų padarinių (poveikio) (P) įvertinimas balais			Rizikos lygio (R) nustatymas			Bendras rizikos lygis (R) R=R1+R2+R3
			Galimi padariniai (poveikis) gyventojų gyvybei ir sveikatai (P1)	Galimi padariniai (poveikis) turtui ir aplinkai (P2)	Galimi padariniai (poveikis) Veiklos tęstinumui (P3)	Galimo pavojaus rizikos gyventojų gyvybei ir sveikatai lygis (R1) R1=TxP1	Galimo pavojaus rizikos turtui ir aplinkai lygis (R2) R2=TxP2	Galimo pavojaus rizikos veiklos tęstinumui lygis (R3) R3=TxP3	
1	2	3	4	5	6	7	8	9	10
1.	Stichiniai meteorologiniai reiškiniai	4	1	3	1	4 Priimtina	12 Didelė	4 Priimtina	20
2.	Užkrečiamoji liga	4	1	1	4	4 Priimtina	4 Priimtina	16 Labai didelė	24
3.	Gaisrai pastatuose	3	2	2	1	6 Vidutinė	6 Vidutinė	3 Priimtina	15
4.	Elektros energijos tiekimo sutrikimai ir (ar) gedimai	3	1	1	1	3 Priimtina	3 Priimtina	3 Priimtina	9
5.	Šilumos energijos tiekimo sutrikimai ir (ar) gedimai	2	1	1	1	2 Priimtina	2 Priimtina	2 Priimtina	6
6.	Komunikacijų sistemų nutraukimas ir (ar) gedimas	4	1	1	1	4 Priimtina	4 Priimtina	4 Priimtina	12
7.	Pavojingas radinys	2	1	1	1	2 Priimtina	2 Priimtina	2 Priimtina	6
8.	Branduolinis ar radiologinis incidentas ar avarija	2	1	3	1	2 Priimtina	6 Vidutinė	2 Priimtina	10
9.	Vandens tiekimo ir nuotėkų šalinimo sistemų avarija	3	1	2	2	3 Priimtina	6 Vidutinė	6 Vidutinė	15
10.	Teroristiniai išpuoliai	2	2	2	2	4 Vidutinė	4 Vidutinė	4 Vidutinė	12

Atlikus Kupiškio Lauryno Stuokos-Gucevičiaus gimnazijos galimų pavojų ir ekstremaliųjų situacijos rizikos analizę, nustatomas galimų pavojų sąrašas prioriteto tvarka pagal jų rizikos lygį:

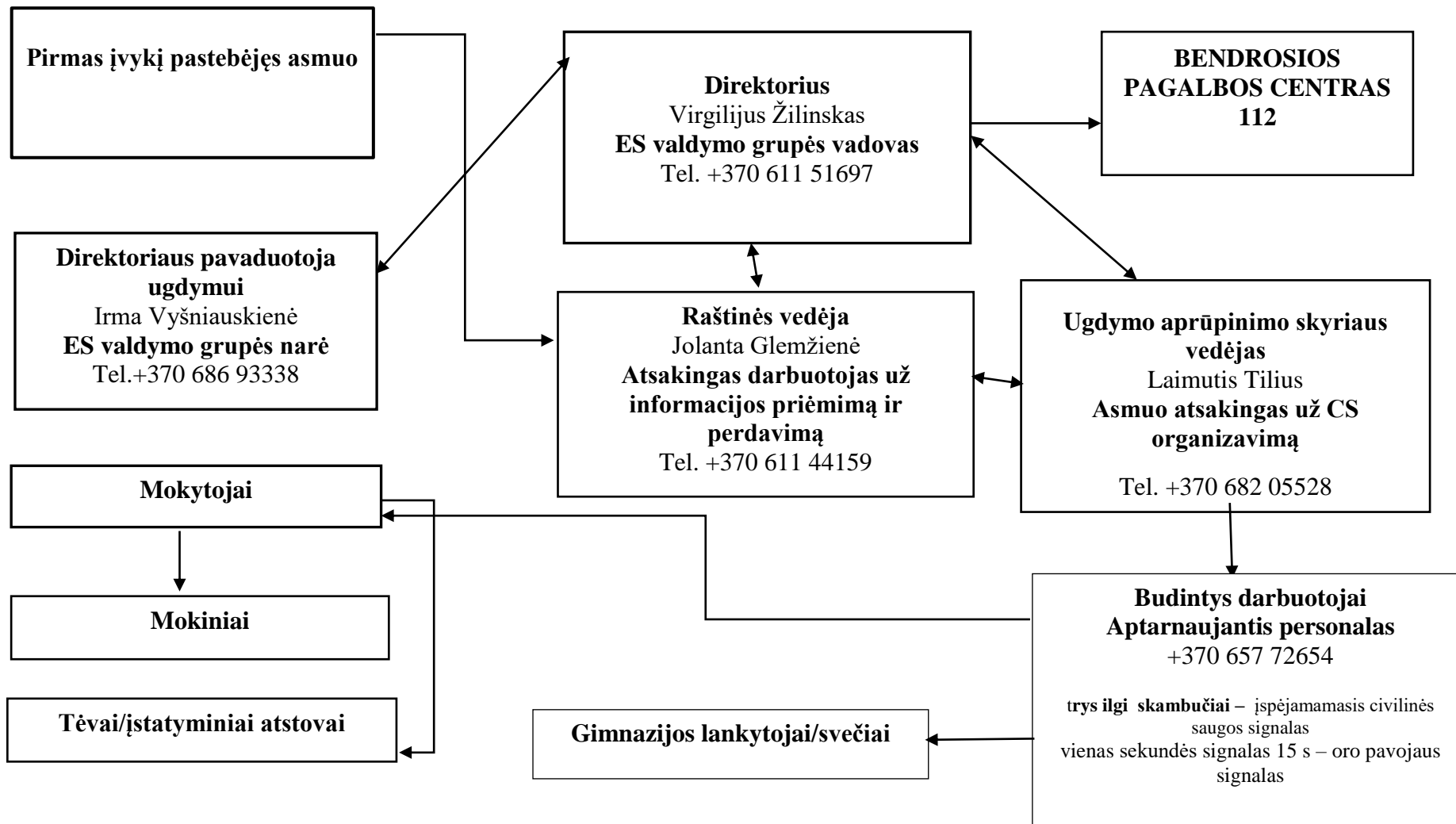
11 lentelė

Eil. Nr.	Pavojaus pavadinimas	Bendras rizikos balas
Labai didelės rizikos lygis		
1.	Užkrečiamoji liga	24
Didelės rizikos lygis		
2.	Stichiniai meteorologiniai reiškiniai	20
Vidutinės rizikos lygis		
3.	Gaisrai pastatuose	15
4.	Vandens tiekimo ir nuotėkų šalinimo sistemų avarija	15
5.	Teroristiniai išpuoliai	12
6.	Branduolinis ar radiologinis incidentas ar avarija	10
Priimtinos rizikos lygis		
7.	Komunikacijų sistemų nutraukimas ir (ar) gedimas	12
8.	Elektros energijos tiekimo sutrikimai ir (ar) gedimai	9
9.	Šilumos energijos tiekimo sutrikimai ir (ar) gedimai	6
10.	Pavojingas radinys	6

Nustačius labai didelę, didelę riziką, šių galimų pavojų valdymas aprašomas objekto Ekstremaliųjų situacijų valdymo plane.

Nustačius labai didelę, didelę ar vidutinę riziką, šių galimų pavojų rizikos mažinimo priemonės numatomos ūkio subjekto ekstremaliųjų situacijų prevencijos priemonių plane.

Perspėjimo apie ekstremalų įvykį schema



EKSTREMALIŲ SITUACIJŲ VALDYMO GRUPĖ IR GRANDYS

Ekstremaliųjų situacijų valdymo grupė ir grandys, patvirtintos Kupiškio Lauryno Stuokos-Gucevičiaus gimnazijos direktoriaus 2025 m. gruodžio 31 d. įsakymu Nr.1-145 „Dėl Ekstremaliųjų situacijų valdymo grupės sudėties ir grandžių bei jų funkcijų patvirtinimo“

3.1. Ekstremaliųjų situacijų valdymo grupė

Eil. Nr.	Vardas, pavardė	Pareigos grupės sudėtyje	Pareigos, darbo tel. Nr.	Namų adresas, tel. Nr.
1.	Virgilijus Žilinskas	grupės vadovas	Direktorius +370 459 35046	[redacted]
2.	Laimutis Tilius	vadovo pavaduotojas	Ugdymo aprūpinimo skyriaus vedėjas, CS organizatorius +370 682 05528	[redacted]
3.	Gintaras Stankevičius	narys	Kompiuterių sistemų specialistas, +370 682 58323	[redacted]
4.	Irma Vyšniauskienė	narė	Direktoriaus pavaduotoja ugdymui +370 459 35047	[redacted]
5.	Audronė Matuzevičienė	narė	Socialinė pedagogė +370 459 43496	[redacted]

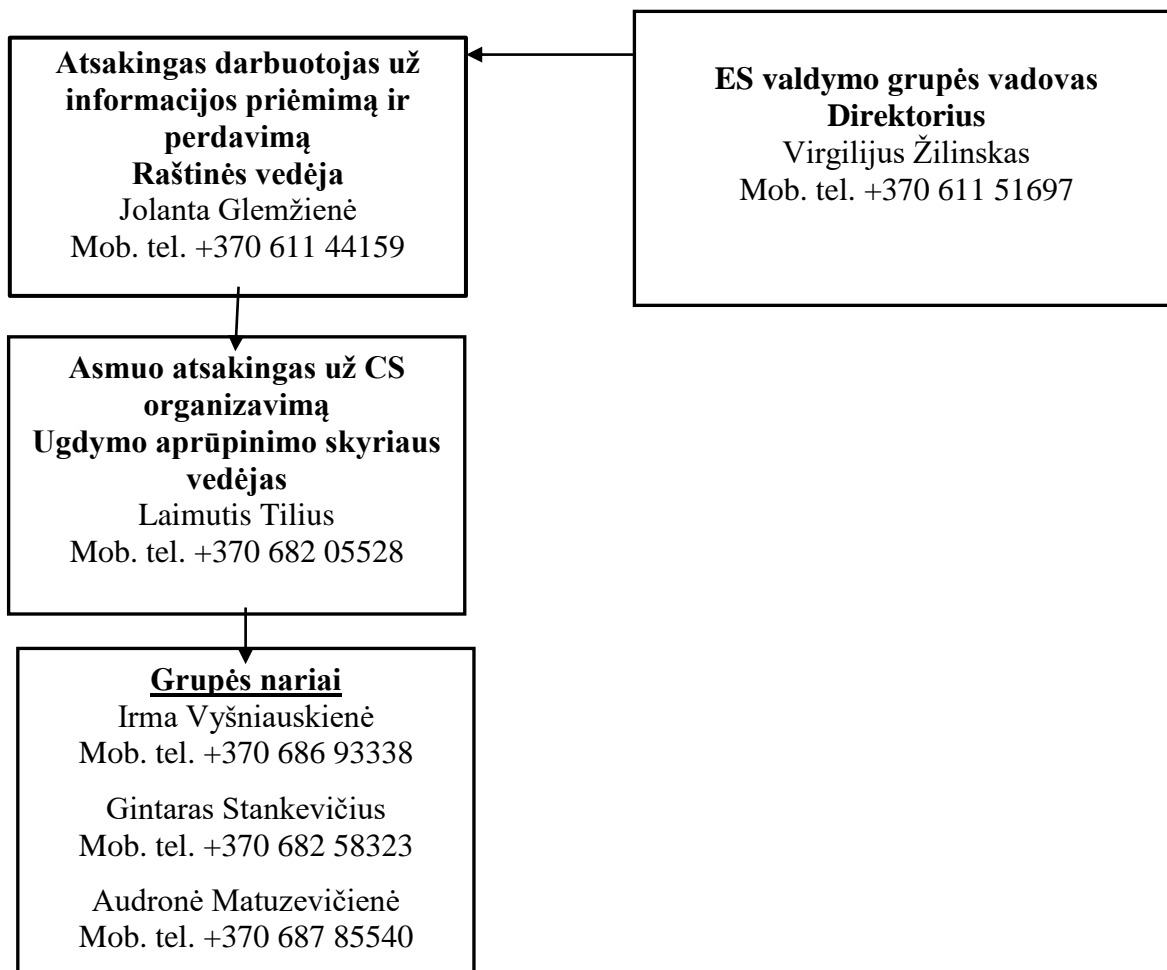
Ekstremaliųjų situacijų valdymo grupės funkcijos kasdieninėje veikloje:

1. Prognozuoti ekstremalias situacijas ir planuoti prevencines priemones.
2. Rengti ir tikslinti Ekstremaliųjų situacijų valdymo planą.
3. Spręsti perspėjimo ir informavimo sistemos plėtojimo ir tobulinimo klausimus.
4. Kaupti materialinių išteklių atsargas ir technines priemones, kad padidinti Kupiškio Lauryno Stuokos-Gucevičiaus gimnazijos veiklos gyvybingumą ir saugumą galimų ekstremaliųjų situacijų atvejais.
5. Organizuoti civilinės saugos pratybas, per kurias Kupiškio Lauryno Stuokos-Gucevičiaus gimnazijos civilinės saugos grandys, darbuotojai ir nuomininkai mokomi veikti įvykus ekstremaliai situacijai.
6. Organizuoti darbuotojų bei nuomininkų civilinės saugos mokymą.

Ekstremaliųjų situacijų valdymo grupės funkcijos ekstremalios situacijos atveju

1. Įvertinti susidariusią ekstremalią situaciją, jos pavojingumo laipsnį darbuotojams, nuomininkams, lankytojams, turtui ir aplinkai.
2. Perspėti bei informuoti darbuotojus, nuomininkus ir lankytojus apie susidariusią ekstremalią situaciją, būtinus veiksmus.
3. Kontroliuoti ir koordinuoti civilinės saugos pajėgų, vykdančių pirminius gelbėjimo darbus, veiksmus.
4. Pranešti specialiosioms ir avarinėms tarnyboms, valstybinės priežiūros institucijoms ir savivaldybės institucijoms apie įvykį ar susidariusią ekstremalią situaciją.
5. Organizuoti darbuotojų bei nuomininkų aprūpinimą asmeninėmis ir kolektyvinėmis apsaugos priemonėmis.
6. Siekti užtikrinti paslaugų teikimą pagal savo veiklos profilį.
7. Susidarius aplinkybėms, organizuoti darbuotojų, nuomininkų ir lankytojų evakavimą, pirminius gelbėjimo darbus ir jiems vadovauti.
8. Nagrinėti galimybes dėl finansinių resursų racionalaus naudojimo ir skirstymo šalinant ekstremaliųjų situacijų padarinius.

ES valdymo grupės sušaukiamo schema



3.2. Atsakingi darbuotojai už perspėjimą ir informavimą

Eil. Nr.	Vardas, pavardė	Pareigos, tel. Nr.	Namų adresas, tel. Nr.
1.	Vilija Gudonienė	Budėtoja +370 657 72654	
2.	Stanislava Kontautienė	Valytoja +370 657 72654	
3.	Irena Maželienė	Valytoja +370 657 72654	

Atsakingo darbuotojų už perspėjimą ir informavimą veiksmai gresiant ar susidarius ekstremaliai situacijai:

1. Gavęs Kupiškio Lauryno Stuokos-Gucevičiaus gimnazijos ekstremaliųjų situacijų valdymo grupės vadovo nurodymą, užtikrinti darbuotojų, nuomininkų ir lankytojų perspėjimą ir informavimą visais ekstremalių situacijų, galinčių turėti įtakos jų sveikatai ir saugai, atvejais.

2. Įjungus elektros skambutį (trys ilgi signalai), paduoti garsinį įspėjamąjį civilinės saugos signalą „Dėmesio visiems“. Po 3 min. nuo įspėjamojo garsinio signalo padavimo pradžios per garso sistemą ir nešiojamąjį mikrofoną perduoti pranešimą apie konkretų gresiantį ar susidariusį įvykį ir pateikti rekomendacijas ką reikia daryti norint išlikti saugiams.

3. Esant būtinybei Kupiškio Lauryno Stuokos-Gucevičiaus gimnazijos darbuotojų ir lankytojų perspėjimas apie susidariusį įvykį ar ekstremaliąją situaciją vykdomas naudojant 1 vienetą laidinį ir 6 vienetus mobiliųjų telefonų (informacinį pranešimą perduodant į mobilius telefonus), elektroninį paštą bei esant galimybei perspėti žodžiu.

4. Palaikyti nuolatinį ryšį tarp ekstremaliųjų situacijų valdymo grupės ir civilinės saugos grandžių vadovais.

5. Vykdyti kitus Kupiškio Lauryno Stuokos-Gucevičiaus gimnazijos ekstremaliųjų situacijų valdymo grupės vadovo nurodymus.

3.3. Atsakingi darbuotojai už informacijos gavimą ir perdavimą

Eil. Nr.	Vardas, pavardė	Pareigos, tel. Nr.	Namų adresas, tel. Nr.
1.	Jolanta Glemžienė	Raštinės vedėja, +370 459 35046	
2.	Vilija Gudonienė	Budėtoja, +370 657 72654	

Atsakingų darbuotojų už informacijos gavimą ir perdavimą funkcijos ekstremalios situacijos atveju:

1. Gavus pranešimą apie įvykį, patikslinti gautą informaciją ir nedelsiant informuoti Kupiškio Lauryno Stuokos-Gucevičiaus gimnazijos direktorių;

2. Dokumentuoti ir fiksuoti bet kokią gautą ir perduotą informaciją Kupiškio Lauryno Stuokos-Gucevičiaus gimnazijos civilinės saugos organizavimo ir ekstremaliųjų situacijų valdymo klausimais.

3. Užtikrinti ekstremaliųjų situacijų valdymo grupės ryšio palaikymą ekstremaliųjų situacijų atveju su kitomis ekstremaliųjų situacijų valdymo institucijomis.

4. Palaikyti nuolatinį ryšį tarp ekstremaliųjų situacijų valdymo grupės ir civilinės saugos grandžių vadovais.

5. Kaupti informaciją ir ruošti pranešimus visuomenei ir žiniasklaidai ekstremalaus įvykio objekte atveju.

3.4. Viešosios tvarkos palaikymo ir evakavimo grandis

Eil. Nr.	Vardas, pavardė	Pareigos, tel. Nr.	Namų adresas, tel. Nr.
1.	Darius Mažylis	Mokytojas	[redacted]
2.	Darius Petrulis	Mokytojas	[redacted]
3.	Donatas Vilkas	Mokytojas	[redacted]
4.	Irena Grinienė	Mokytoja	[redacted]
5.	Asta Merkienė	Mokytoja	[redacted]

Viešosios tvarkos palaikymo ir evakavimo grandies funkcijos ekstremaliosios situacijos atveju:

1. Siekiant užkirsti kelią galimam pašalinių asmenų patekimui į Kupiškio Lauryno Stuokos-Gucevičiaus gimnazijos patalpas ekstremalios situacijos atveju, organizuoti grupės narių patruliavimą teritorijoje.

2. Sustiprinti budėjimą Kupiškio Lauryno Stuokos-Gucevičiaus gimnazijoje saugant materialines vertybes bei kitas gyvybiškai svarbias patalpas.

3. Ekstremaliųjų situacijų valdymo grupės vadovo nurodymu visomis turimomis ryšio priemonėmis perspėti ir informuoti policiją apie galimus ar esamus viešosios tvarkos pažeidimus.

4. Esant reikalui ir gavus ekstremaliųjų situacijų valdymo grupės vadovo leidimą, kviesti papildomas pajėgas.

5. Darbuotojų, nuomininkų ir lankytojų evakuacijos metu užtikrinti išvežamų materialinių vertybių ir svarbios dokumentacijos apsaugą.

6. Organizuoti dirbančiųjų ir nuomininkų evakuaciją, nurodyti evakuojamųjų žmonių išėjimo iš teritorijos kryptis ir rinkimosi po evakuacijos vietas.

7. Vykdyti kitus Kupiškio Lauryno Stuokos-Gucevičiaus gimnazijos ekstremaliųjų situacijų valdymo grupės vadovo nurodymus.

3.5 Priešgaisrinės apsaugos ir gelbėjimo grandis

Eil. Nr.	Vardas, pavardė	Pareigos, tel. Nr.	Namų adresas, tel. Nr.
1.	Laimutis Tilius	Ugdymo aprūpinimo skyriaus vedėjas, +370 682 05528	[redacted]
2.	Valdemaras Kiaulėnas	Statinių priežiūros darbininkas	[redacted]
3.	Audrius Inapas	Mokytojas	[redacted]
4.	Darius Petrulis	Mokytojas	[redacted]
5.	Linas Pateckas	Kiemsargis	[redacted]

Priešgaisrinės apsaugos ir gelbėjimo grandies funkcijos ekstremalios situacijos atveju:

1. Kupiškio Lauryno Stuokos-Gucevičiaus gimnazijos direktoriaus nurodymu atlikti pirminius gelbėjimo ir kitus neatidėliotinus darbus: nedelsiant patiems gesinti gaisrą, gelbėti žmones ir materialines vertybes, atlaisvinti privažiavimo ar priėjimo prie incidento vietos kelius bei teikti pagalbą nukentėjusiesiems.

2. Pasitikti Panevėžio apskrities priešgaisrinės gelbėjimo valdybos pajėgas, nukreipti jas į įvykio vietą ir pateikti turimą informaciją.

3. Talkinti ugniagesiams – gelbėtojams gesinant gaisrą ir vykdyti gelbėjimo darbus turimomis ar ugniagesių – gelbėtojų atsivežtomis priemonėmis.

4. Atliekant pirminius gelbėjimo darbus, griežtai vykdyti grupės vadovo ir Panevėžio apskrities priešgaisrinės gelbėjimo valdybos pareigūnų reikalavimus.

5. Baigus darbus, pranešti ekstremaliųjų situacijų valdymo grupės vadovui apie užduoties įvykdymą.

3.6. Pirmosios medicininės pagalbos grandis

Eil. Nr.	Vardas, pavardė	Pareigos, tel. Nr.	Namų adresas, tel. Nr.
1.	Audronė Matuzevičienė	Socialinė pedagogė, 0 459 35046 +370 657 74890	Pergalės g. 20-1, Kupiškis +370 687 85540
2.	Rita Grigaliūnienė	Mokytoja	[redacted]

3.	Kristina Vainienė	Psichologė	

Pirmosios medicininės pagalbos grandies funkcijos ekstremaliosios situacijos atveju:

1. Suteikti pirmąją medicinos pagalbą nukentėjusiems darbuotojams, nuomininkams bei lankytojams esant reikalui kreipiamasi Bendrosios pagalbos centro **telefonu 112**.
2. Organizuoti tarpusavio bendradarbiavimą su Greitosios medicinos pagalbos stoties brigada (brigadomis), atvykusia (-iomis) pagal iškvietimą.
3. Pasirūpinti nukentėjusiųjų transportavimu į gydymo įstaigas, jeigu GMP brigada (-os) neatvyksta.

Specialiųjų tarnybų sąrašai ir kontaktai

Bendrasis pagalbos telefonas 112

Panevėžio apskrities priešgaisrinė gelbėjimo valdybos Kupiškio priešgaisrinė gelbėjimo tarnyba,
Enegetikų 7, Kupiškis, tel. +370 459 69886

Kupiškio rajono savivaldybės priešgaisrinė tarnyba, S. Dariaus ir S. Girėno g. 12A, Kupiškis,
El. paštas kupiskis.spt@gmail.com , tel. Nr. +370 459 35 403,

Panevėžio apskrities vyriausiasis policijos komisariato Kupiškio rajono policijos komisariatas,
Gedimino g. 54, Kupiškis, tel. +370 700 60000 el. p. info@policija.lt

Kupiškio greitosios medicininės pagalbos skyrius,

Krantinės g. 30 Kupiškis, tel. 112

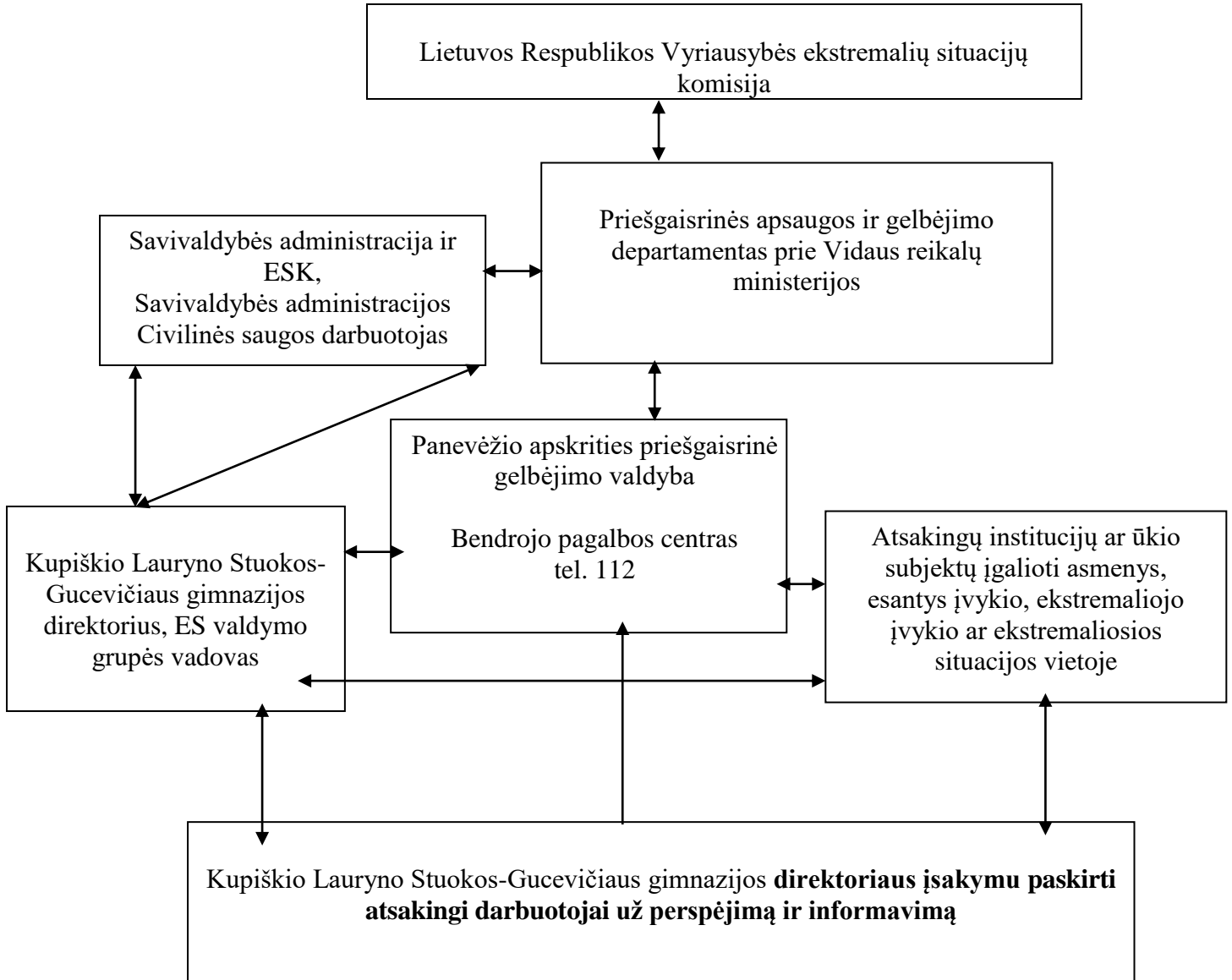
AB ESO Panevėžio sk., tel. 1852

AB „Panevėžio energija“ Kupiškio sk., L. Stuokos-Gucevičiaus a. 7, 40130 Kupiškis
tel. +370 459 35 426

UAB „Kupiškio vandenys“, Ugniagesių g. 5, Kupiškis,
tel. +370 459 51 052, el. p. info@kupiskiovandenys.lt

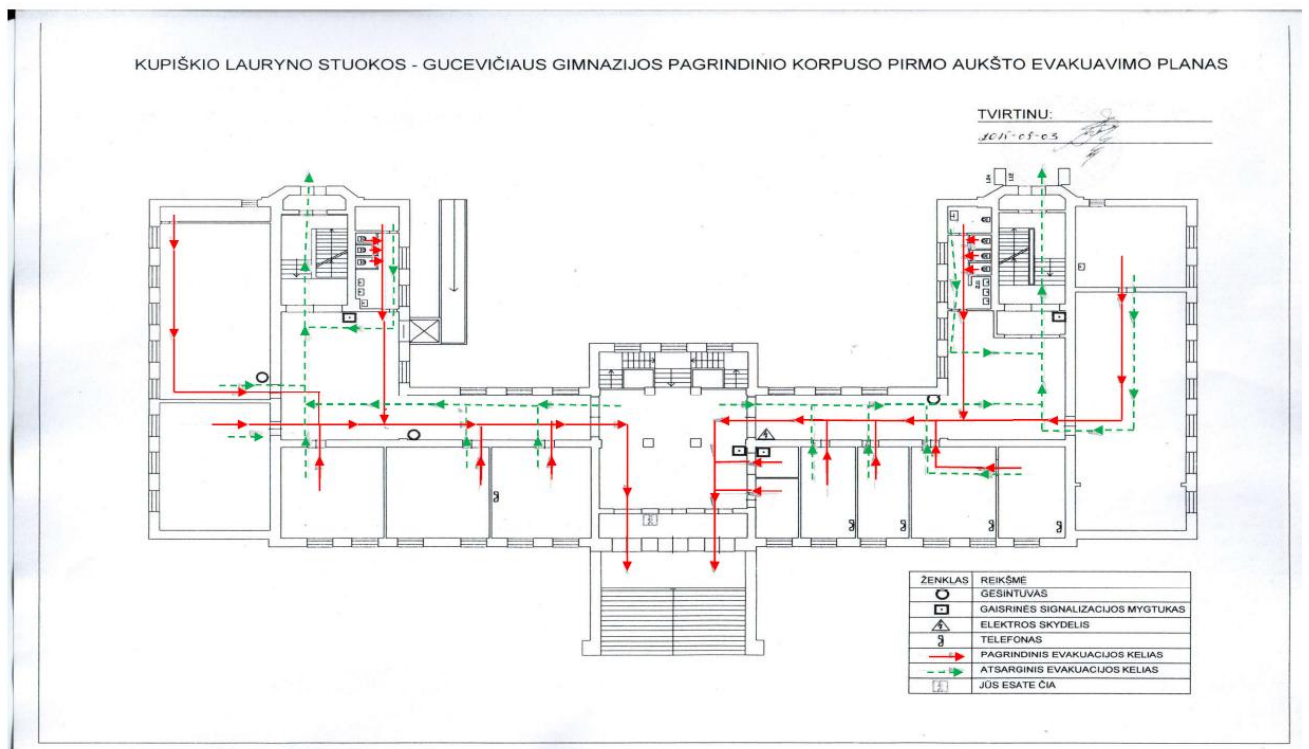
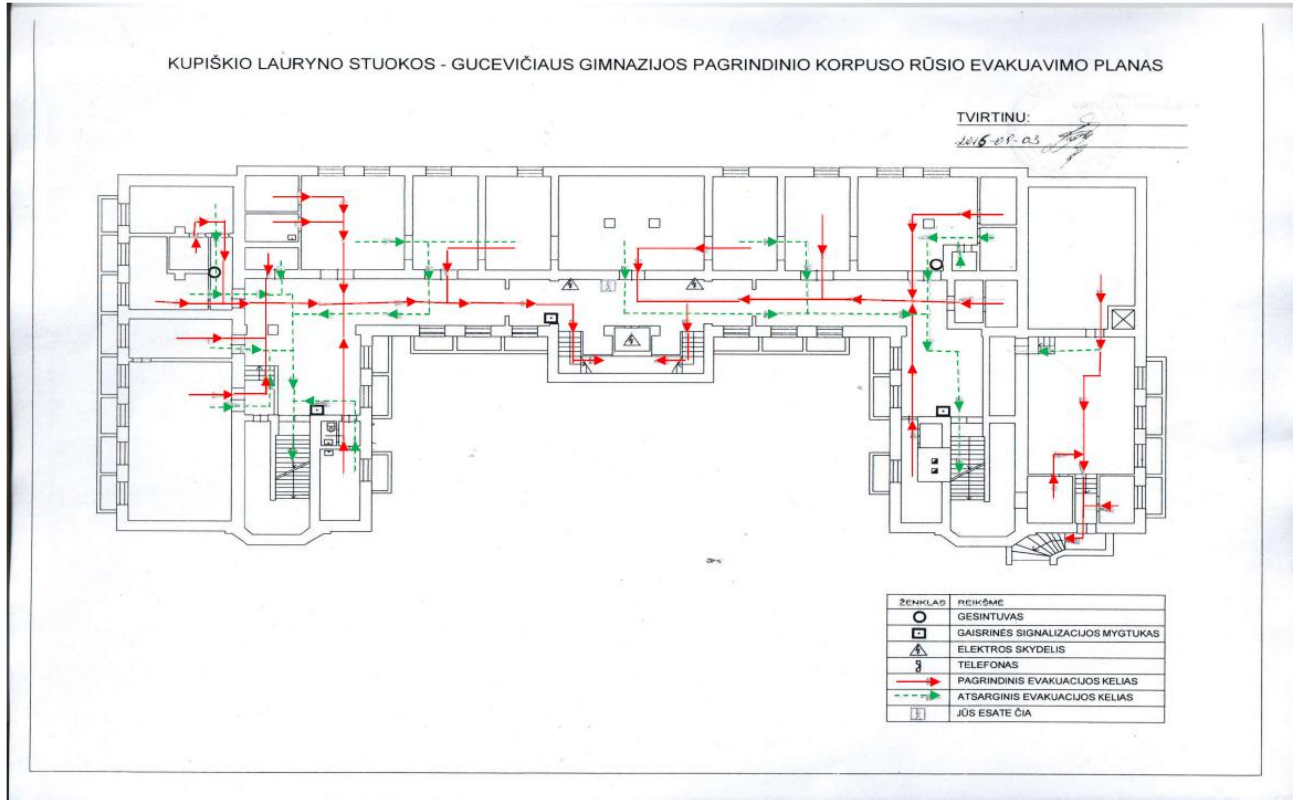
UAB „Kupiškio komunalininkas“, Energetikų g. 4, Kupiškis, tel. +370 459 35360, +370 459 45150

Keitimosi informacija apie įvykį schema



Evakuacijos maršrutai. Atsakingi asmenys. Evakuacijos schemas.

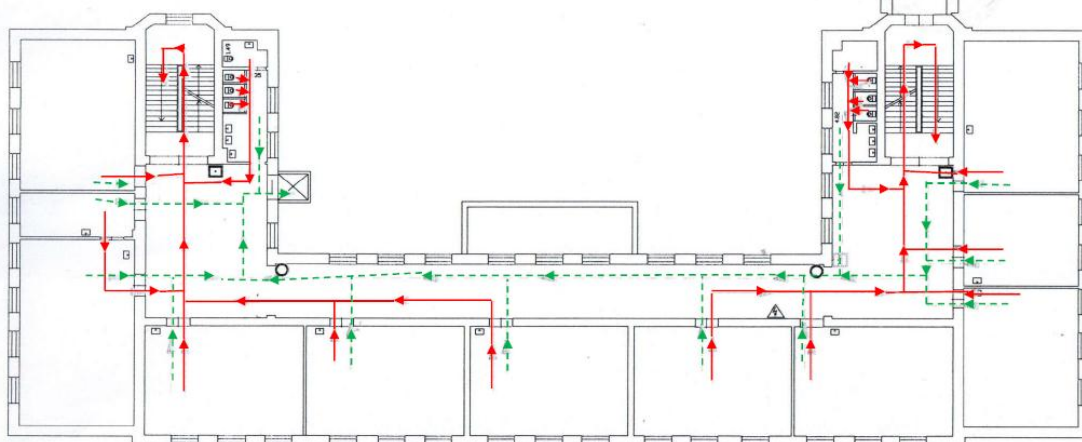
Už evakuaciją atsakingi mokytojai, įvykio metu vedantys pamokas.



KUPIŠKIO LAURYNŲ STUOKOS - GUCEVIČIAUS GIMNAZIJOS PAGRINDINIO KORPUSO ANTO AUKŠTO EVAKUAVIMO PLANAS

TVIRTINU:

2015-09-03

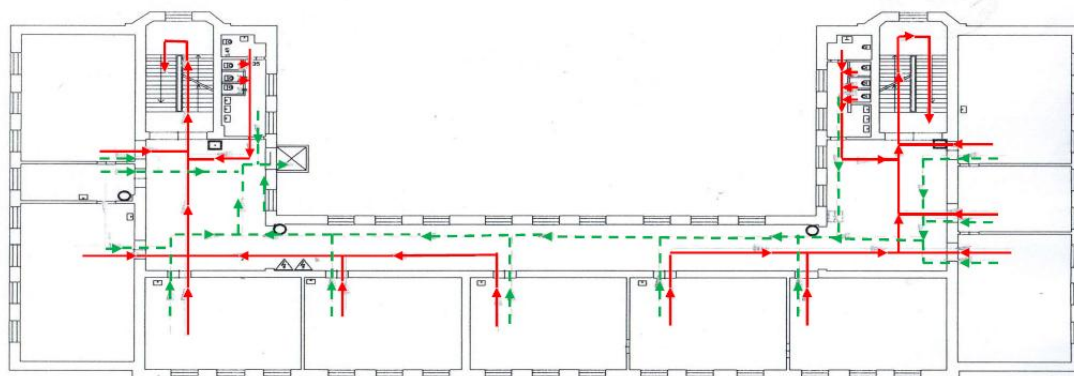


ŽENKLAS	REIKŠMĖ
○	GESINTUVAS
□	GAISRINĖS SIGNALIZACIJOS MYGTUKAS
⚡	ELEKTROS SKYDELIS
☎	TELEFONAS
→	PAGRINDINIS EVAKUACIJOS KELIAS
- - - →	ATSARGINIS EVAKUACIJOS KELIAS
☒	JŪS ESATĖ ČIA

KUPIŠKIO LAURYNŲ STUOKOS - GUCEVIČIAUS GIMNAZIJOS PAGRINDINIO KORPUSO TREČIO AUKŠTO EVAKUAVIMO PLANAS

TVIRTINU:

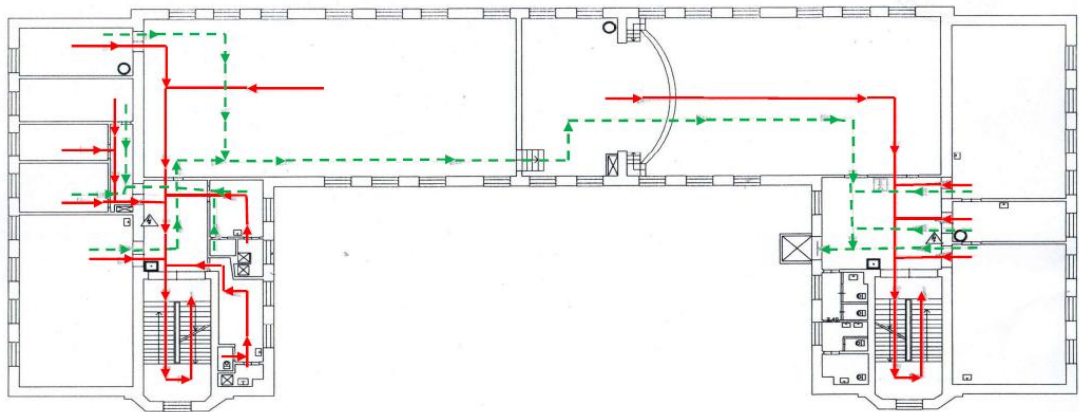
2015-09-03



ŽENKLAS	REIKŠMĖ
○	GESINTUVAS
□	GAISRINĖS SIGNALIZACIJOS MYGTUKAS
⚡	ELEKTROS SKYDELIS
☎	TELEFONAS
→	PAGRINDINIS EVAKUACIJOS KELIAS
- - - →	ATSARGINIS EVAKUACIJOS KELIAS
☒	JŪS ESATĖ ČIA

KUPIŠKIO LAURYNOS STUOKOS - GUCEVIČIAUS GIMNAZIJOS PAGRINDINIO KORPUSO KETVIRTO AUKŠTO EVAKUAVIMO PLANAS

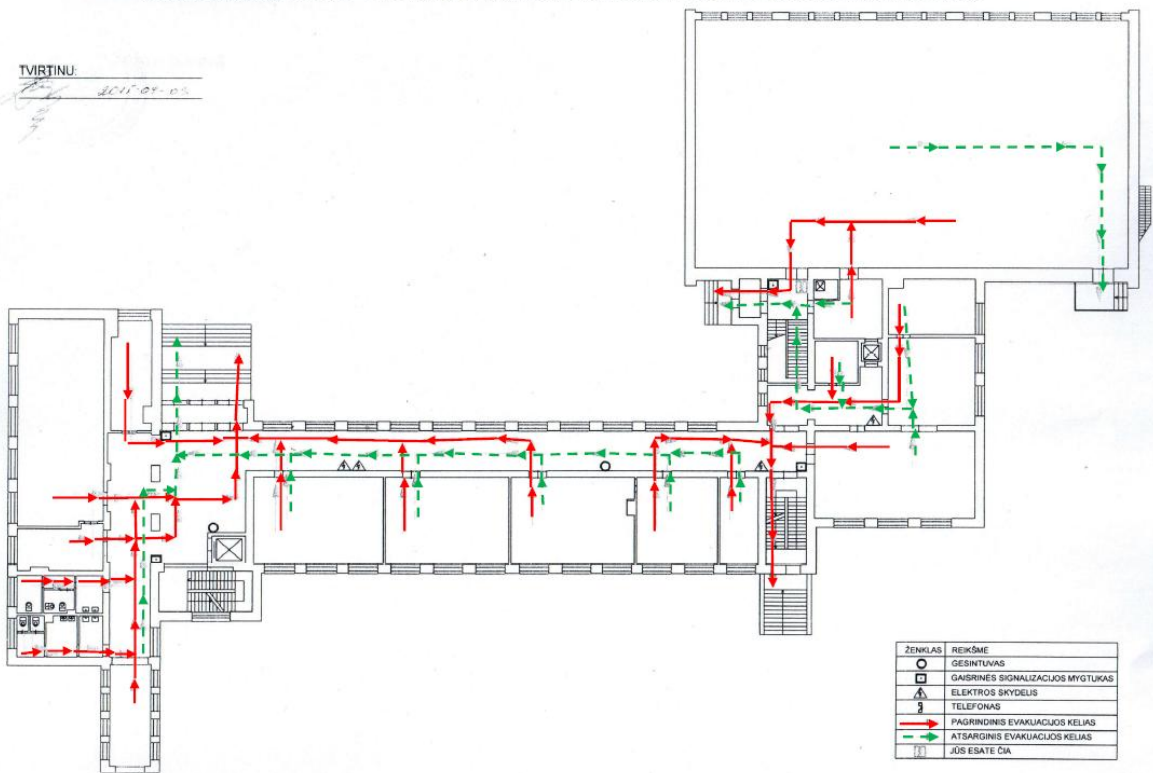
TVIRTINU:
2017-05-03



ZENKLAS	REIKŠMĖ
○	GESINTUVAS
□	GAISRINĖS SIGNALIZACIJOS MYGTUKAS
▲	ELEKTROS SKYDELIS
☎	TELEFONAS
→	PAGRINDINIS EVAKUACIJOS KELIAS
- - - →	ATSARGINIS EVAKUACIJOS KELIAS
☒	JŪS ESATE ČIA

KUPIŠKIO LAURYNOS STUOKOS - GUCEVIČIAUS GIMNAZIJOS MOKOMOJO KORPUSO PIRMO AUKŠTO EVAKUAVIMO PLANAS

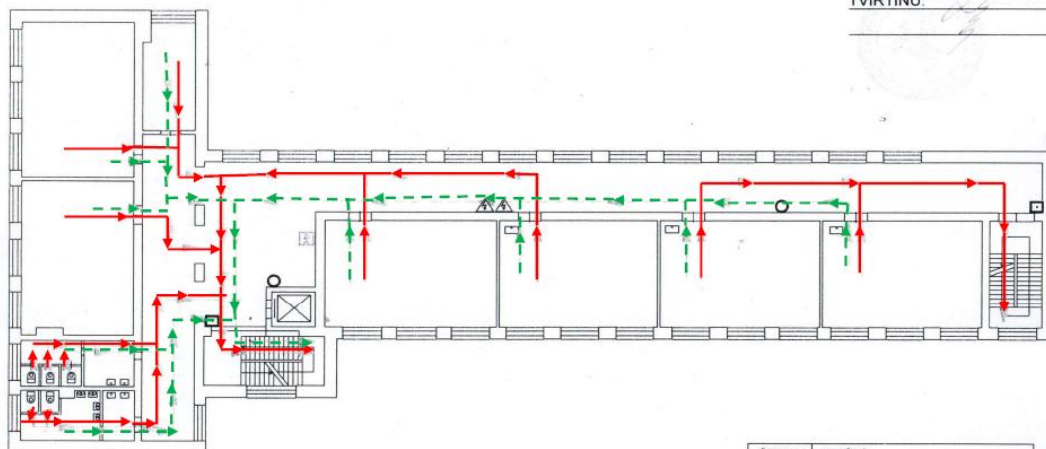
TVIRTINU:
2017-05-03



ZENKLAS	REIKŠMĖ
○	GESINTUVAS
□	GAISRINĖS SIGNALIZACIJOS MYGTUKAS
▲	ELEKTROS SKYDELIS
☎	TELEFONAS
→	PAGRINDINIS EVAKUACIJOS KELIAS
- - - →	ATSARGINIS EVAKUACIJOS KELIAS
☒	JŪS ESATE ČIA

KUPIŠKIO LAURYNŲ STUOKOS - GUCEVIČIAUS GIMNAZIJOS MOKOMOJO KORPUSO ANTO AUKŠTO EVAKUAVIMO PLANAS

TVIRTINU: _____



ŽENKLAS	REIKŠMĖ
○	GESINTUVAS
□	GAISRINĖS SIGNALIZACIJOS MYGTUKAS
⚡	ELEKTROS SKYDELIS
☎	TELEFONAS
→	PAGRINDINIS EVAKUACIJOS KELIAS
- - - →	ATSARGINIS EVAKUACIJOS KELIAS
⊞	JŪS ESATE ČIA

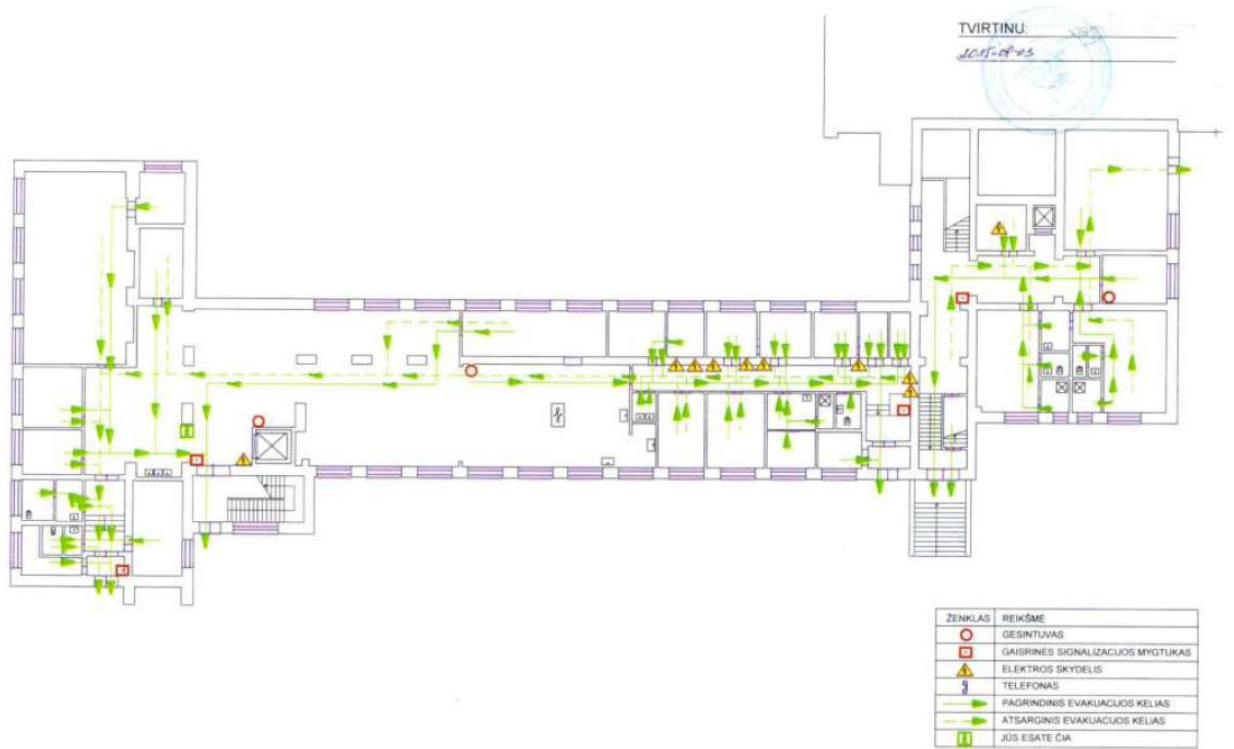
KUPIŠKIO LAURYNŲ STUOKOS - GUCEVIČIAUS GIMNAZIJOS MOKOMOJO KORPUSO TREČIO AUKŠTO EVAKUAVIMO PLANAS

TVIRTINU: _____



ŽENKLAS	REIKŠMĖ
○	GESINTUVAS
□	GAISRINĖS SIGNALIZACIJOS MYGTUKAS
⚡	ELEKTROS SKYDELIS
☎	TELEFONAS
→	PAGRINDINIS EVAKUACIJOS KELIAS
- - - →	ATSARGINIS EVAKUACIJOS KELIAS
⊞	JŪS ESATE ČIA

KUPIŠKIO LAURYNŲ STUOKOS - GUCEVIČIAUS GIMNAZIJOS MOKOMOJO KORPUSO PUSRUSIO EVAKUAVIMO PLANAS



Teritorijos planas

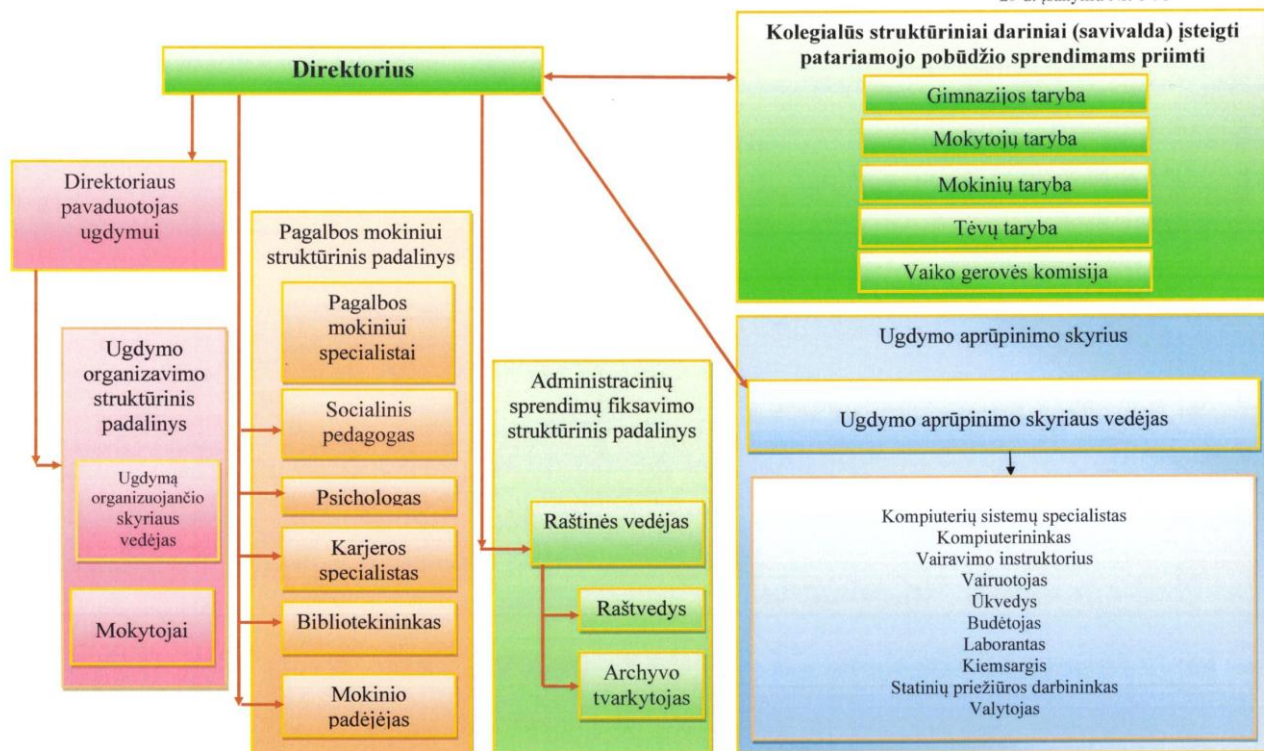
Kupiškio Lauryno Stuokos-Gucevičiaus gimnazijos teritorijos planas (Vytauto g. 21, Kupiškis ir
Vilniaus g. 8, Kupiškis)



Struktūrinė valdymo schema

Kupiškio Lauryno Stuokos-Gucevičiaus gimnazijos struktūra

PATVIRTINTA
Kupiškio Lauryno Stuokos-
Gucevičiaus gimnazijos
direktoriaus 2025 m. rugpjūčio
29 d. įsakymu Nr. 1-90



Kolektyvinės apsaugos statinio planas

Kolektyvinės apsaugos statinio nėra.

**KUPIŠKIO RAJONO SAVIVALDYBĖS EKSTREMALIŲJŲ SITUACIJŲ OPERACIJŲ
CENTRO VADOVAI**

Pareigos Savivaldybės OC	Vardas, Pavardė	Pareigos	Darbo tel. Nr.	Mobilus tel. Nr.
Operacijų centro vadovas		Kupiškio rajono savivaldybės administracijos vicemeras		
Operacijų centro vadovo pavadootojas		Kupiškio rajono savivaldybės administracijos direktorius		

**Savivaldybės administracijos darbuotojų, atsakingų už civilinės saugos funkcijų vykdymą,
kontaktai**

Eil. Nr	Vardas, pavardė	El. pašto adresas	Telefonas	
			darbo	mobilus
1	2	3	4	5
1.	Patarėjas, atliekantis savivaldybės parengties pareigūno funkcijas		+370459 35493	+370 686 55182

GIMNAZIJOS BENDRUOMENĖS NARIŲ ELGESIO ORO PAVOJAUS METU ALGORITMAS

1. Sprendimą gimnazijoje reaguoti į oro pavojaus grėsmes priima gimnazijos direktorius ar jo įgaliotas asmuo, atsižvelgdami į savivaldybės ar nacionalinio krizių valdymo centro atsakingų institucijų informaciją apie oro pavojaus lygmenį Kupiškio r. savivaldybės teritorijoje.

2. Direktoriui ar jo įgaliotam asmeniui priėmus sprendimą reaguoti į oro pavojaus keliamas grėsmes visi gimnazijos mokiniai ir darbuotojai tuo metu esantys gimnazijos patalpose apie tai informuojami garsiniu skambučiu (trumpi 1 sekundės signalai (bendras signalų skambėjimo laikas 15 sekundžių) ir žodžiu (informuoja budintys aukšto darbuotojas).

3. Visi tuo metu gimnazijos patalpose esantys asmenys gavę garsinę ir / ar žodinę informaciją apie prievolę reaguoti į oro pavojaus grėsmes palydimi į gimnazijos priedangą (rūsio patalpas rūbinėje ir prie mokinių rūbinės). Mokiniai su savimi pasiima ir asmeninius krepšius.

4. Mokiniai, mokytojai ir darbuotojai priedangoje lieka iki oro pavojaus (raudono lygmens) atšaukimo ir informacijos apie galimybę palikti priedangą paskelbimo.

5. Mokinių tėvai informuojami (TAMO dienyne pranešimu), kad mokiniai oro pavojaus metu yra saugūs ir jais pasirūpinta. Tėvai paprašomi nesiimti veiksmų iki atskiro pranešimo (TAMO dienyne) apie oro pavojaus pabaigą.

6. Visi – mokiniai, darbuotojai ir kiti asmenys – **PRIVALO** likti priedangose ir vykdyti atsakingo asmens nurodymus.

7. Mokinių tėvai į gimnaziją pasiimti vaikų nekviečiami.

8. Naudotis mobiliais telefonais priedangos patalpose nerekomenduojama (dėl ryšio tinklų apkrovos pavojaus).

9. Sprendimą apie galimybę palikti priedangos patalpas priima direktorius ar jo įgaliotas asmuo, gavęs informacijos iš savivaldybės darbuotojo apie oro pavojaus Kupiškio r. savivaldybėje atšaukimą.